

발 간 등 록 번 호

11-1492865-000017-10

2023년 적용 최저임금 심의

MINIMUM WAGE COMMISSION

# 2022 비혼 단신근로자 실태생계비 분석



최저임금위원회

## CONTENTS

### 목 차



01	분석 개요	가. 목적 및 필요성	3
		나. 분석 내용	5
02	표본 특성별 분포	가. 연령대별 분포	11
		나. 성별 분포	12
		다. 학력별 분포	13
03	비혼 단신근로자의 실태생계비 분석 결과	가. 단신근로자의 실태생계비 분석 결과 요약표	17
		나. 비혼 단신근로자 표본평균 실태생계비	18
		다. 각 소비지출 12개 항목별 상·하위 1%, 2% 절사 및 원저화 평균 실태생계비	21
		라. 근로소득 기준 절사평균 실태생계비	23
		마. 분위수별 실태생계비	25
04	실태생계비 추정의 상대표준오차	가. 실태생계비 추정의 상대표준오차 분석 결과	29



## 참고자료

〈참고자료 1〉 성·학력 및 세부 연령대별 실태생계비 분석 결과	35
〈참고자료 2〉 근로소득 기준 10분위 구간별 실태생계비 분포 및 구성비	45
〈참고자료 3〉 실태생계비 기준 10분위별 세부 항목별 평균 및 구성비	47
〈참고자료 4〉 실태생계비 백분위수 기준(누적) 평균 소득 및 생계비	49
〈참고자료 5〉 소득 및 실태생계비의 세부 항목별 백분위수	50
〈참고자료 6〉 비혼 단신근로자 실태생계비 및 근로소득의 전년대비 증감률 현황 (2010~2021)	54
〈참고자료 7〉 2021년 연간 가계동향 결과: 통계청	55
〈참고자료 8〉 1인 이상 근로자 가구에 대한 실태생계비 분석	60
〈참고자료 9〉 생계비 분석 데이터의 연도별 인구통계학적 속성별 응답자 분포 비교: 가중치 적용 후	65

## 별 첨

〈별첨 1〉 가계동향조사(지출부문) 개요	69
------------------------	----





# 01

---

## 분석 개요

가. 목적 및 필요성

나. 분석 내용



## 1. 분석 개요

### 가. 목적 및 필요성

- 비혼 단신근로자의 실태생계비를 산출하여 최저임금위원회 심의를 위한 기초 자료로 활용
  - 2007년도부터 통계청의 『가계동향조사』 결과 원자료를 가공·분석하여 활용
    - ※ 그 동안 최저임금위원회에서 자체 생산하여 온 『미혼 단신근로자 생계비조사』는 2007년도부터 작성 중지
- 2021년도 최저임금 심의를 위한 기초자료로 충분히 활용될 수 있도록 대내외 공신력과 분석 결과 신뢰성 확보 차원에서 한국통계학회에 의뢰하여 연구용역 수행
- 비혼 단신근로자 실태생계비 산출 연혁
  - 최저임금위원회는 2006년도까지 「미혼단신근로자생계비조사」를 매년 실시해 실태생계비를 산출하여 최저임금 심의 기초자료로 활용
  - 이 조사는 1987년 3월에 처음 시작되어 1988~1993년까지는 3월과 10월 기준으로 연간 2회, 1994년부터 2006년까지는 10월 기준 연간 1회 조사로 실시
  - 매년 약 3,000명의 29세 이하 미혼 단신근로자를 대상으로 조사하였으며, 저연령층(15~19세) 근로자 비중을 높여 조사하기 위해 15~19세, 20세~24세, 25세~29세의 비중을 30:33:37로 구성
  - 2007년 조사부터 작성 중지하고, 통계청 「가계동향조사」 원자료를 가공·분석하여 활용

○ 실태생계비 통계작성 관련 논의

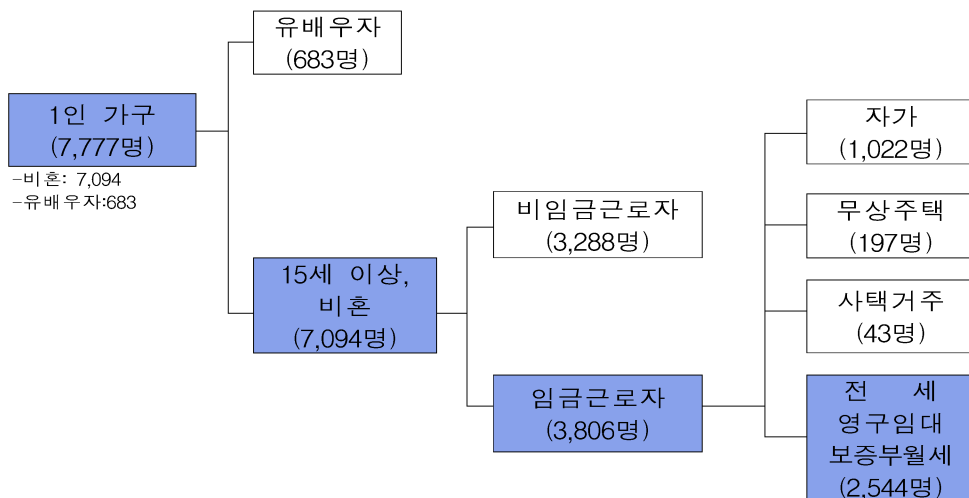
- 그 동안 실태생계비 작성의 분석대상에 대한 논의는 연령 제한 여부, 근로자 국한 여부, 미혼 국한 여부 등에 대한 것이었음
- 최저임금 시행 초기 1987년부터 1989년의 3년간은 전 연령층을 대상으로 실태생계비를 제공한 바 있음
- 1990년부터 실태생계비의 조사대상을 29세 이하 미혼 단신 근로자 가구로 국한하여 실태생계비를 산출하였음<sup>1)</sup>
- 「미혼단신근로자생계비조사」에 의한 실태생계비는 연령대를 15~19세, 20세~24세, 25세~29세로 구분하여 산출
- 2007년부터 통계청 「가계동향조사」 원자료를 가공·분석하여 활용함에 따라 실태생계비 산출 연령 구분으로 29세 이하, 34세 이하, 전 연령 등을 최저임금위원회 전원회의에 보고하는 것으로 의결함(2008년도 제2차 생계비전문위원회)
- 합리적인 생계비 지표 산출 방안을 논의하여 이상치 제거 방안으로 전 연령 기준 각 소비지출 항목별 상·하위 1%, 2%에 대한 절사 및 원저화 평균 실태생계비를 제시하기로 의결함(2009년도 제3차 생계비전문위원회)
- 2016년 1차 생계비전문위원회('16.4.21)에서 연구용역 제목을 "미혼 단신근로자 생계비 분석"에서 "비혼 단신근로자 실태생계비 분석"으로 변경하는 것을 의결함

1) 최저임금의 속성 상 노동시장 최초 진입계층을 염두에 둔 것이라고 할 수 있음

## 나. 분석 내용

### (1) 원자료 정리

- 통계청의 『가계동향조사(소득·지출부문 통합자료)』 결과 원자료 중 최저임금위원회에서 참고할 수 있는 실태생계비 개념에 적합한 분석대상 자료를 구축
  - 15세 이상 비혼 단신근로자를 대상으로 자가, 무상주택, 사택 거주자는 분석대상에서 제외
- 2021년 1~4분기 『가계동향조사(소득·지출부문 통합)』 자료에서 분석대상이 되는 전 연령의 비혼 단신근로자 수는 **2,544명**
  - 2021년 1~4분기 『가계동향조사(소득·지출부문 통합)』 자료에서 전체 가구는 **25,979가구**, **1인** 가구는 **7,777가구**임
  - **29세** 이하 비혼 단신근로자의 경우 근로자 수는 709명. 참고로 **18세** 이하 비혼 단신근로자는 5명임
  - **34세** 이하 비혼 단신근로자 수는 1,144명임



## (2) 분석대상 변수

- 소득 항목은 소득, 근로소득 제공받음
- 실태생계비 항목은 소비지출, 비소비지출로 구분하여 월평균 지출액을 산출
  - 소비지출은 식료품·비주류음료, 주류·담배, 의류·신발, 주거·수도광열, 가정용품·가사서비스, 보건, 교통, 통신, 오락·문화, 교육, 음식·숙박, 기타 상품·서비스 12대 항목으로 구성
  - 비소비지출은 조세(경상조세, 비경상조세), 사회보장(연금, 사회보험), 기타(교제비, 경조비, 종교기부금, 귀금속구입)이며 2017년 자료부터는 귀금속구입 항목은 제공받지 못함

## (3) 산출 및 분석 결과

- 전 연령, 29세 이하 및 34세 이하 연령계층별 비혼 단신근로자에 대한 소득내역, 소비지출 내역별 실태생계비 수준과 증감률 등 총괄부분
- 세부 분석 대상 영역
  - 연령구간별 분석 : 전체, 29세 이하, 34세 이하
  - 성별 분석 : 남, 여
  - 최종 학력별 분석 : 고졸 이하, 초대졸 이상
- 실태생계비 지표 산출방안 논의결과에 따른 추가 실태생계비 지표분석 결과(3종류)
  - 근로소득 기준 상하 5%를 제외한 실태생계비 수준 및 증감률

- 각 소비지출 12대 항목별 상하 1%, 2% 절사 및 원저화 실태생계비 수준 및 증감률

- 분위수별 실태생계비 수준 및 증감률

※ 2009. 12.18. 제3차 생계비전문위원회 개최 시 다양하고도 합리적인 생계비 지표 산출 방안 논의 및 마련

#### (4) 분석 결과 이용시 유의사항

- 통계청은 2011년도부터 『가계동향조사』의 분기 및 연간집계 방법을 변경하여 산출하고 있음. 2017년부터 가계동향조사는 『지출』, 『소득』의 이원화된 조사를 실시하였음
- 2019년부터 기존 가계동향조사(소득부문)와 소득부문과 지출 부문을 통합·개편한 가계동향조사(통합부문)로 병행 실시 되었음. 본 보고서의 소득, 지출항목은 2021년 가계동향조사(통합부문) 자료임
- 가계동향조사(통합부문) 표본설계 특징
  - 표본가구의 응답부담 경감 및 고소득층 포착률을 높이기 위한 표본체계로서 응답기간을 36개월에서 12개월(6-6-6 연동)로 축소,
  - 표본설계시 추정소득을 추출변수로 활용하여 가구당 월평균 소득이 1,000만원 이상인 고소득 가구 비율 확대
  - 모집단 지역층, 가구원수 및 가구주 연령층을 반영하여 추정(가구주 연령층을 반영한 결과 1인 이상 가구소득은 既공표 자료보다 다소 높게 나타남(2020년 1/4분기 가계동향조사 보도참고자료 4p(2020.5.21.))





# 12

---

## 표본 특성별 분포

가. 연령대별 분포

나. 성별 분포

다. 학력별 분포



## 2. 표본 특성별 분포

2019년부터 가계동향조사(통합부문)의 표본가구로 선정되면 6개월 동안 연속하여 조사한 후, 6개월의 휴식기간을 두고 다시 6개월 동안 조사하였으며(응답기간 12개월), 2017년부터 가계동향조사(지출부문)의 표본가구는 1개월을 조사하였음. 이에 따라 2019년부터의 조사와 그 이전 조사의 표본가구 수를 단순히 비교하는 것은 의미가 없을 수 있음.

### 가. 연령대별 분포

- '21년 연간 기준 전체 비혼 단신근로자 중 29세 이하 27.9%(709명), 30대 27.9%(709명), 40대 이상 16.4%(418명), 50대 14.7%(374명), 60대 13.1%(334명) 순으로 상대적으로 30대 표본 근로자가 늘어남
- 전년대비 표본 구성비 증감을 보면, 30대 3.3%p, 40대 1.9%p 증가한 반면, 29세 이하, 50대, 60대 이상의 경우는 각각 3.5%p, 1.6%p, 0.1%p 감소

<표 1> 표본 근로자 연령대별 분포

【명, %, 구성비】

구분	29세 이하	30대	40대	50대	60대 이상	전체
2017	244 (31.9%)	184 (24.1%)	109 (14.7%)	112 (14.7%)	115 (15.1%)	764
2018	294 (36.0%)	207 (25.4%)	110 (13.5%)	100 (12.3%)	105 (12.9%)	816
2019	542 (32.6%)	366 (22.0%)	189 (11.4%)	286 (17.2%)	282 (16.9%)	1,665
2020	697 (31.4%)	545 (24.6%)	249 (11.2%)	362 (16.3%)	366 (16.5%)	2,219
2021	709 (27.9%)	709 (27.9%)	334 (13.1%)	374 (14.7%)	418 (16.4%)	2,544

## 나. 성별 분포

- 남자가 54.1%(1,377명), 여자가 45.9%(1,167명) 차지
- 전년대비로는 남자 0.7%p 증가, 여자 0.7%p 감소

<표 2> 전체 표본 근로자 성별 분포

【명, %, 구성비】

구 분	남		여		전 체
2017	413	(54.1%)	351	(45.9%)	764
2018	431	(52.8%)	385	(47.2%)	816
2019	911	(54.7%)	754	(45.3%)	1,665
2020	1,184	(53.4%)	1,035	(46.6%)	2,219
2021	1,377	(54.1%)	1,167	(45.9%)	2,544

- 29세 이하의 경우, 남자가 47.7%(338명), 여자가 52.3%(371명) 차지
- 전년대비 남자는 1.7%p 감소, 여자는 1.7%p 증가

<표 3> 29세 이하 표본 근로자 성별 분포

【명, %, 구성비】

구분	남		여		전 체
2017	117	(48.0%)	127	(52.1%)	244
2018	144	(49.0%)	150	(51.0%)	294
2019	272	(50.2%)	270	(49.8%)	542
2020	344	(49.4%)	353	(50.7%)	697
2021	338	(47.7%)	371	(52.3%)	709

- 34세 이하의 경우, 남자가 51.7%(591명), 여자가 48.3%(553명) 차지
  - 전년대비 남자는 3.1%p 감소, 여자는 3.1%p 증가

&lt;표 4&gt; 34세 이하 표본 근로자 성별 분포

【명, %, 구성비】

구분	남		여		전체
2017	192	(53.2%)	169	(46.8%)	361
2018	211	(51.8%)	196	(48.2%)	407
2019	432	(55.9%)	341	(44.1%)	773
2020	577	(54.8%)	476	(45.2%)	1,053
2021	591	(51.7%)	553	(48.3%)	1,144

## 다. 학력별 분포

- 고졸 이하가 49.5%(1,260명), 초대졸 이상이 50.5%(1,284명) 차지
  - 전년대비 고졸 이하는 2.0%p 감소, 초대졸 이상은 2.0%p 증가

&lt;표 5&gt; 전체 표본 근로자 학력별 분포

【명, %, 구성비】

구분	초졸 이하	중졸이하	고졸이하	초대졸이하	대 학졸이하	대 학원이상	전체
2017	79 (10.3%)	54 (7.1%)	269 (35.2%)	107 (14.0%)	237 (31.0%)	18 ( 2.4%)	764
2018	62 ( 7.6%)	55 (6.7%)	304 (37.3%)	113 (13.8%)	265 (32.5%)	17 ( 2.1%)	816
2019	139 ( 8.3%)	130 (7.8%)	652 (39.2%)	161 ( 9.7%)	502 (30.2%)	81 ( 4.9%)	1,665
2020	171 ( 7.7%)	167 (7.5%)	805 (36.3%)	244 (11.0%)	726 (32.7%)	106 ( 4.8%)	2,219
2021	167 ( 6.6%)	196 (7.7%)	897 (35.3%)	337 (13.2%)	869 (34.2%)	78 ( 3.1%)	2,544

- 특히, 29세 이하의 경우, 고졸 이하가 35.3%(250명), 초대졸 이상이 64.7%(459명) 차지

- 전년대비 초대졸 이상 2.7%p 감소

&lt;표 6&gt; 29세 이하 표본 근로자 학력별 분포

【명, %, 구성비】

구분	중졸	고졸	초대졸	대학졸	대학원 이상	전체
2017	2 ( 0.8%)	82 (33.6%)	50 (20.5%)	110 (45.1%)	- -	244
2018	2 ( 0.7%)	105 (35.7%)	43 (14.6%)	142 (48.3%)	2 ( 0.7%)	294
2019	2 ( 0.4%)	210 (38.7%)	65 (12.0%)	233 (43.0%)	32 ( 5.9%)	542
2020	4 ( 0.6%)	223 (32.0%)	112 (16.1%)	326 (46.8%)	32 ( 4.6%)	697
2021	3 ( 0.4%)	247 (34.8%)	126 (17.8%)	319 (45.0%)	14 ( 2.0%)	709

- 34세 이하의 경우, 고졸 이하가 29.2%(334명), 초대졸 이상이 70.8%(810명) 차지

- 전년대비 초대졸 이상 1.7%p 증가

&lt;표 7&gt; 34세 이하 표본 근로자 학력별 분포

【명, %, 구성비】

구분	중졸이하	고졸	초대졸	대학졸	대학원 이상	전체
2017	6 ( 1.7%)	105 (29.1%)	72 (19.9%)	171 (47.4%)	7 ( 1.9%)	361
2018	3 ( 0.7%)	136 (33.4%)	65 (16.0%)	198 (48.6%)	5 ( 1.2%)	407
2019	5 ( 0.6%)	264 (34.2%)	87 (11.3%)	363 (47.0%)	54 ( 7.0%)	773
2020	8 ( 0.8%)	317 (30.1%)	147 (14.0%)	520 (49.4%)	61 ( 5.8%)	1,053
2021	17 ( 1.5%)	317 (27.7%)	179 (15.6%)	589 (51.5%)	42 ( 3.7%)	1,144



## 비혼 단신근로자의 실태생계비 분석 결과

가. 단신근로자의 실태생계비 분석 결과 요약표

나. 비혼 단신근로자 표본평균 실태생계비

다. 각 소비지출 12개 항목별 상·하위 1%,  
2% 절사 및 원저화 평균 실태생계비

라. 근로소득 기준 절사평균 실태생계비

마. 분위수별 실태생계비





### 3. 비혼 단신근로자의 실태생계비 분석 결과

#### 가. 단신근로자의 실태생계비 분석 결과 요약표

##### (1) 전 연령층의 절사 및 원저화 평균 실태생계비

<표 8> 전 연령층의 절사 및 원저화 평균 실태생계비 현황  
【원, %, 전년대비 증감률】

구 분		실태생계비 평균	증감률
표본평균		2,205,432	5.8%
절사평균 (각 소비지출 항목 기준)	1%	2,085,665	5.8%
	2%	2,026,259	5.3%
원저화 평균 (각 소비지출 항목 기준)	1%	2,138,931	5.7%
	2%	2,109,846	5.6%
근로소득 기준 상·하 5% 절사평균		2,132,365	5.5%
절사평균 (근로소득 5% 절사 후 소비지출 항목별)	1%	2,015,832	5.0%
	2%	1,971,994	5.0%
원저화 평균 (근로소득 5% 절사 후 소비지출 항목별)	1%	2,065,510	5.2%
	2%	2,038,395	5.2%

※ 2009년 3차 생계비전문위원회에서 평균 실태생계비뿐만 아니라 이상치 영향을 줄일 수 있는 다양한 절사 또는 원저화 평균 실태생계비를 추가 제시하기로 함

- 근로소득 기준 상·하위 5% 제외 실태생계비: 근로소득 기준으로 상·하위 5%에 속한 가구의 조사값을 제외한 후 산출한 실태생계비 평균(근로소득이 지나치게 높거나 낮은 경우는 이상치로 보고 분석 대상에서 제외한다는 의미임)
- 상·하위 1%(2%) 절사 평균: 상·하위 1%(2%) 이상 또는 이하의 조사값을 분석대상에서 제외한 후 평균을 구하는 방법
- 상·하위 1%(2%) 원저화 평균: 상·하위 1%(2%) 이상 또는 이하의 조사값을 상·하위 1%(2%) 값으로 대체한 후 평균을 구하는 방법

##### (2) 전연령, 29세 이하, 34세 이하 실태생계비 (분위수별)

<표 9> 전연령, 29세 이하, 34세 이하 실태생계비 (분위수별)  
【원, %, 전년대비 증감률】

구분	전연령		29세 이하		34세 이하	
	실태생계비	증감률	실태생계비	증감률	실태생계비	증감률
표본평균	2,205,432	5.8%	2,024,106	-3.8%	2,215,920	-0.3%
10%	1,117,278	4.4%	1,188,352	0.0%	1,263,894	2.5%
25%	1,478,275	6.6%	1,510,513	4.0%	1,611,109	6.1%
50%(중위수)	1,971,756	6.7%	1,937,951	2.8%	2,065,810	3.5%
75%	2,619,149	5.1%	2,318,930	-3.4%	2,575,618	-1.1%
90%	3,460,149	5.8%	2,908,387	-8.2%	3,294,063	-2.2%

## 나. 비혼 단신근로자 표본평균 실태생계비

### (1) 전 연령층 비혼 단신근로자의 실태생계비

- '21년 중 전체 단신근로자의 월평균 실태생계비 추정결과는 2,205,432원으로 전년에 비해 5.8% 증가

<표 10> 연령계층별 비혼 단신근로자 실태생계비 현황

【명, 원, %, 구성비】

구분	2021년도					
	전체		29세 이하		34세 이하	
응답자 수	2,544		709		1,144	
소득	3,026,085	100.0%	2,674,814	100.0%	2,963,744	100.0%
근로소득	2,785,507	92.0%	2,479,540	92.7%	2,793,574	94.3%
기타소득 <sup>1)</sup>	240,578	8.0%	195,274	7.3%	170,169	5.7%
<b>실태생계비(A+B)</b>	<b>2,205,432</b>	<b>100.0%</b>	<b>2,024,106</b>	<b>100.0%</b>	<b>2,215,920</b>	<b>100.0%</b>
<b>소비지출(A)</b>	<b>1,774,127</b>	<b>80.4%</b>	<b>1,686,853</b>	<b>83.3%</b>	<b>1,806,855</b>	<b>81.5%</b>
식료품·비주류음료	159,385	7.2%	113,960	5.6%	128,178	5.8%
주류·담배	42,226	1.9%	29,134	1.4%	34,043	1.5%
의류·신발	93,815	4.3%	105,032	5.2%	109,266	4.9%
주거·수도·광열	497,166	22.5%	501,342	24.8%	521,655	23.5%
가정용품·가사서비스	54,784	2.5%	44,343	2.2%	55,461	2.5%
보건	95,005	4.3%	64,361	3.2%	70,967	3.2%
교통	171,219	7.8%	121,204	6.0%	146,990	6.6%
통신	77,806	3.5%	75,827	3.7%	80,952	3.7%
오락·문화	111,698	5.1%	129,410	6.4%	131,703	5.9%
교육	23,567	1.1%	42,867	2.1%	37,220	1.7%
음식·숙박	320,937	14.6%	345,214	17.1%	363,651	16.4%
기타 상품·서비스	126,519	5.7%	114,159	5.6%	126,768	5.7%
<b>비소비지출(B)</b>	<b>431,305</b>	<b>19.6%</b>	<b>337,253</b>	<b>16.7%</b>	<b>409,065</b>	<b>18.5%</b>
조세 <sup>2)</sup>	123,706	5.6%	82,395	4.1%	109,052	4.9%
사회보장 <sup>2)</sup>	215,117	9.8%	193,086	9.5%	228,875	10.3%
기타 <sup>2)</sup>	92,482	4.2%	61,772	3.1%	71,138	3.2%

주1) 기타소득 = 소득 - 근로소득

주2) 조세 = 경상조세, 비경상조세, 사회보장 = 연금, 사회보험

기타 = 경조비, 교제비, 종교기부금

주3) 세부 소비지출 항목에 대한 소비지출액 추정 결과는 큰 표집오차(sampling error)로 인해서 추정의 정확도가 떨어질 수 있음.

- 근로자의 소득과 근로소득 그리고 기타소득은 각각 전년 대비 8.0%와 8.3%, 4.1% 증가

<표 11> 비혼 단신근로자 실태생계비 현황(전연령)

【명, 원, %, 전년대비 증감률】

구분	연간				
	2021	2020	2019	증감률 (21/20)	증감률 (20/19)
응답자 수	2,544	2,219	1,665		
소득	3,026,085	2,803,091	2,711,719	8.0%	3.4%
근로소득	2,785,507	2,571,963	2,492,696	8.3%	3.2%
기타소득	240,578	231,128	219,023	4.1%	5.5%
<b>실태생계비</b>	<b>2,205,432</b>	<b>2,084,332</b>	<b>2,184,538</b>	<b>5.8%</b>	<b>-4.6%</b>
소비지출	1,774,127	1,705,594	1,808,467	4.0%	-5.7%
비소비지출	431,305	378,738	376,071	13.9%	0.7%

## (2) 29세 이하 비혼 단신근로자의 실태생계비

- '21년 중 29세 이하 단신근로자의 월평균 실태생계비 추정 결과는 2,024,106원으로 전년에 비해 3.8% 감소

<표 12> 비혼 단신근로자 실태생계비 현황(29세 이하)

【명, 원, %, 전년대비 증감률】

구분	연간				
	2021	2020	2019	증감률 (21/20)	증감률 (20/19)
응답자 수	709	697	542		
소득	2,674,814	2,713,761	2,564,370	-1.4%	5.8%
근로소득	2,479,540	2,462,364	2,346,687	0.7%	4.9%
기타소득	195,274	251,397	217,683	-22.3%	15.5%
<b>실태생계비</b>	<b>2,024,106</b>	<b>2,104,751</b>	<b>2,138,220</b>	<b>-3.8%</b>	<b>-1.6%</b>
소비지출	1,686,853	1,772,540	1,817,623	-4.8%	-2.5%
비소비지출	337,253	332,210	320,597	1.5%	3.6%

### (3) 34세 이하 비혼 단신근로자의 실태생계비

- '21년 중 34세 이하 단신근로자의 월평균 실태생계비는 2,215,920원으로 전년에 비해 0.3% 감소함

<표 13> 34세 이하 비혼 단신근로자 실태생계비 현황

【명, 원, %, 전년대비 증감률】

구분	연간				
	2021	2020	2019	증감률 (21/20)	증감률 (20/19)
응답자 수	1,144	1,053	773		
소득	2,963,743	2,885,325	2,812,432	2.7%	2.6%
근로소득	2,793,574	2,657,902	2,636,695	5.1%	0.8%
기타소득	170,169	227,424	175,738	-25.2%	29.4%
<b>실태생계비</b>	<b>2,215,920</b>	<b>2,223,339</b>	<b>2,289,974</b>	<b>-0.3%</b>	<b>-2.9%</b>
소비지출	1,806,855	1,825,594	1,910,511	-1.0%	-4.4%
비소비지출	409,065	397,745	379,464	2.8%	4.8%

### <참고> 35세 이상 단신근로자의 실태생계비

- '21년 중 월평균 실태생계비는 2,196,084원으로 전년에 비해 13.5% 증가

【명, 원, %, 전년대비 증감률】

구분	연간				
	2021	2020	2019	증감률 (21/20)	증감률 (20/19)
응답자 수	1,400	1,166	892		
소득	3,081,641	2,715,098	2,590,026	13.5%	4.8%
근로소득	2,778,318	2,480,006	2,318,700	12.0%	7.0%
기타소득	303,323	235,092	271,326	29.0%	-13.4%
<b>실태생계비</b>	<b>2,196,085</b>	<b>1,935,589</b>	<b>2,057,137</b>	<b>13.5%</b>	<b>-5.9%</b>
소비지출	1,744,961	1,577,191	1,685,166	10.6%	-6.4%
비소비지출	451,124	358,399	371,970	1.9%	-3.6%

## 다. 각 소비지출 12개 항목별 상·하위 1%, 2% 절사 및 원저화 평균 실태생계비

- \* 2009년 3차 생계비전문위원회에서 이상치 제거 방안으로 전 연령 기준 각 소비지출 항목별 상·하위 1%, 2%에 대한 절사 및 원저화 평균 생계비를 제시기로 함
- \* 2009년부터 소비지출 항목이 12대 항목으로 변경

### (1) 각 소비지출 12개 항목별 상·하위 1%, 2% 절사 기준

- 각 소비지출 항목별 상·하위 1%, 2% 이상 또는 이하의 조사값은 분석 대상에서 제외한 후 구한 월평균 실태생계비는 각각 2,085,665원과 2,026,259원으로 전년도 대비 5.8%, 5.3% 증가

【원, %, 전년대비 증감률】

연도	표본평균		상·하위 1% 절사평균		상·하위 2% 절사평균	
	표본평균	증감률	절사평균	증감률	절사평균	증감률
2017	2,095,058	19.5%	1,994,276	17.8%	1,926,404	16.3%
2018	2,014,955	-3.8%	1,929,471	-3.2%	1,880,164	-2.4%
2019	2,184,538	8.4%	2,013,835	4.4%	1,933,301	2.8%
2020	2,084,332	-4.6%	1,971,217	-2.1%	1,923,431	-0.5%
2021	2,205,432	5.8%	2,085,665	5.8%	2,026,259	5.3%

<참고> **p% 절사평균(trimmed mean)** : 상·하위 p% 이상 또는 이하의 조사값은 분석대상에 제외한 후 평균을 구하는 방법으로 특이값(outlier)에 덜 민감하면서 중심 위치측도에 대한 합리적인 추정값을 제공함. 예시로 제시한 데이터에 대한 10% 절사평균과 표본평균을 구하면 다음과 같음

3, 4, 5, 6, 7, 8, 10, 11, 14, 50

- 표본평균:  $(3+4+5+6+7+8+10+11+14+50)/10 = 118/10=11.8$

- 10% 절사평균:  $(4+5+6+7+8+10+11+14)/8 = 65/8=8.1$

## (2) 각 소비지출 12개 항목별 상·하위 1%, 2% 원저화 기준

- 각 소비지출 항목별 상·하위 1%, 2% 원저화 평균 실태생계비는 각각 2,138,931원과 2,109,846원으로 전년도 대비 5.7%, 5.6% 증가

【원, %, 전년대비 증감률】

연도	표본평균		상·하위 1% 원저화		상·하위 2% 원저화	
	표본평균	증감률	원저화평균	증감률	원저화평균	증감률
2017	2,095,058	19.5%	2,071,342	19.6%	2,045,846	19.1%
2018	2,014,955	-3.8%	1,991,698	-3.8%	1,974,896	-3.5%
2019	2,184,538	8.4%	2,121,461	6.5%	2,039,880	3.3%
2020	2,084,332	-4.6%	2,023,093	-4.6%	1,998,156	-2.0%
2021	2,205,432	5.8%	2,138,931	5.7%	2,109,846	5.6%

<참고> **p% 원저화 평균(winsorized mean)** : 상·하위 p% 이상 또는 이하의 조사값에 대해 상·하위 p% 값으로 대체하여 평균을 구하는 방법으로 특이값(outlier)에 덜 민감하면서 중심 위치측도에 대한 합리적인 추정값을 제공해 주는 장점이 있음. 예를 들어 아래 데이터에 대한 10% 원저화 평균과 표본평균을 구하면 다음과 같음

3, 4, 5, 6, 7, 8, 10, 11, 14, 50

- 표본평균:  $(3+4+5+6+7+8+10+11+14+50)/10 = 118/10=11.8$

- 10% 원저화 평균:  $(4+4+5+6+7+8+10+11+14+14)/10 = 83/10=8.3$

## 라. 근로소득 기준 절사평균 실태생계비

### (1) 근로소득 기준 상·하위 5% 절사 기준

2009년 3차 생계비전문위원회에서 이상치 제거 방안으로 전 연령 기준 절사 평균 생계비를 제시하기로 함

- 근로소득 기준 상·하 5%를 제외한 월평균 실태생계비는 **2,132,365원**으로 전년대비 **5.5% 증가**
- 절사평균의 전년대비 증감률은 표본평균의 전년대비 증감률과 비교하여 큰 차이 없음

【원, %, 전년대비 증감률】

연도	표본평균		절사평균	
	표본평균	증감률	절사평균	증감률
2018	2,014,955	-3.8%	1,941,977	-1.8%
2019	2,184,538	8.4%	2,079,719	7.1%
2020	2,084,332	-4.6%	2,020,558	-2.8%
2021	2,205,432	5.8%	2,132,365	5.5%

<참고> 상·하위 1%(2%) 절사평균: 각 소비지출 항목별 상·하위 1%(2%) 이상 또는 이하의 조사값은 분석에 활용하지 않고 평균을 구하는 방법

### (2) 근로소득 기준 상·하위 5%를 절사 후 각 소비지출 12개 항목별 상·하위 1%, 2% 절사 기준

- 전 연령 기준 근로소득 기준 상·하위 5% 이상 또는 이하의 조사값은 분석 대상에서 제외하고 다시 각 소비지출 항목별 상·하위 1%, 2%에 대한 절사 평균 실태생계비

- 2009년 3차 생계비전문위원회에서 이상치 제거 방안으로 전 연령 기준 근로소득 기준 상·하위 5%를 제외한 후 다시 각 소비지출 항목별 상·하위 1%, 2%에 대한 절사 및 원저화 평균 실태생계비를 추가 제시하기로 함

- 근로소득 기준 상·하위 5% 절사 후 소비지출 12개 항목별 1%와 2% 절사평균에 의한 실태생계비는 각각 전년도 대비 5.0% 증가

【원, %, 전년대비 증감률】

연도	표본평균		상·하위 1% 절사		상·하위 2% 절사	
	표본평균	증감률	절사평균	증감률	절사평균	증감률
2018	2,014,955	-3.8%	1,864,936	-0.9%	1,814,462	-1.0%
2019	2,184,538	8.4%	1,920,788	3.0%	1,850,187	2.0%
2020	2,084,332	-4.6%	1,919,568	-0.1%	1,878,785	1.5%
2021	2,205,432	5.8%	2,015,832	5.0%	1,971,994	5.0%

### (3) 근로소득 기준 상·하위 5%를 절사 후 각 소비지출 12개 항목별 상·하위 1%, 2% 원저화 실태생계비

- － 전 연령 기준 근로소득 기준 상·하위 5%를 제외한 후 다시 각 소비지출 항목별 상·하위 1%, 2%에 대한 원저화 평균 실태생계비

- 2009년 3차 생계비전문위원회에서 이상치 제거 방안으로 전 연령 기준 근로소득 기준 상·하위 5%를 제외한 후 다시 각 소비지출 항목별 상·하위 1%, 2%에 대한 절사 및 원저화 평균 실태생계비를 추가 제시하기로 함

- 근로소득 기준 상·하위 5% 절사 후 소비지출 12개 항목별 1%와 2% 원저화 평균에 의한 실태생계비는 각각 전년도 대비 5.2% 증가

【원, %, 전년대비 증감률】

연도	표본평균		상·하위 1% 원저화		상·하위 2% 원저화	
	표본평균	증감률	원저화평균	증감률	원저화평균	증감률
2018	2,014,955	-3.8%	1,920,316	-1.7%	1,905,159	-1.4%
2019	2,184,538	8.4%	2,019,116	5.1%	1,943,156	2.0%
2020	2,084,332	-4.6%	1,963,588	-2.8%	1,937,335	-0.3%
2021	2,205,432	5.8%	2,065,510	5.2%	2,038,395	5.2%



## 마. 분위수별 실태생계비

2009년 3차 생계비전문위원회에서 이상치 제거 방안으로 분위수별 생계비를 제시하기로 함

### ○ 전 연령층

- 중위수의 전년대비 증감률은 전년도 대비 **6.7% 증가**

【명, 원, %, 전년대비 증감률】

구분	연도				
	2021	2020	2019	증감률 (21/20)	증감률 (20/19)
응답자 수	2,544	2,219	1,665		
평균	2,205,432	2,084,332	2,184,538	5.8%	-4.6%
10%	1,117,278	1,069,760	1,047,887	4.4%	2.1%
25%	1,478,275	1,386,992	1,394,225	6.6%	-0.5%
<b>50% (중위수)</b>	<b>1,971,756</b>	<b>1,847,156</b>	<b>1,861,575</b>	<b>6.7%</b>	<b>-0.8%</b>
75%	2,619,149	2,492,845	2,520,817	5.1%	-1.1%
90%	3,460,149	3,270,939	3,342,481	5.8%	-2.1%

### ○ 29세 이하

- 중위수의 전년대비 증감률은 전년도 대비 **2.8% 증가**

【명, 원, %, 전년대비 증감률】

구분	연도				
	2021	2020	2019	증감률 (21/20)	증감률 (20/19)
응답자 수	709	697	542		
평균	2,024,106	2,104,751	2,138,220	-3.8%	-1.6%
10%	1,188,352	1,188,064	1,065,777	0.0%	11.5%
25%	1,510,513	1,452,645	1,431,436	4.0%	1.5%
<b>50% (중위수)</b>	<b>1,937,951</b>	<b>1,884,552</b>	<b>1,830,585</b>	<b>2.8%</b>	<b>2.9%</b>
75%	2,318,930	2,401,321	2,468,028	-3.4%	-2.7%
90%	2,908,387	3,166,653	3,139,730	-8.2%	0.9%

## ○ 34세 이하

- 중위수의 전년대비 증감률은 전년도 대비 3.5% 증가

【명, 원, %, 전년대비 증감률】

구분	연도				
	2021	2020	2019	증감률 (21/20)	증감률 (20/19)
응답자 수	1,144	1,053	773		
평균	2,215,920	2,223,339	2,289,974	-0.3%	-2.9%
10%	1,263,894	1,233,585	1,171,329	2.5%	5.3%
25%	1,611,109	1,518,740	1,498,237	6.1%	1.4%
<b>50% (중위수)</b>	<b>2,065,810</b>	<b>1,996,634</b>	<b>1,994,666</b>	<b>3.5%</b>	<b>0.1%</b>
75%	2,575,618	2,603,950	2,653,034	-1.1%	-1.9%
90%	3,294,063	3,367,704	3,420,850	-2.2%	-1.6%

## ○ 35세 이상

- 중위수의 전년대비 증감률은 전년도 대비 11.7% 증가

【명, 원, %, 전년대비 증감률】

구분	연도				
	2021	2020	2019	증감률 (21/20)	증감률 (20/19)
응답자 수	1,400	1,166	892		
평균	2,196,084	1,935,589	2,057,137	13.5%	-5.9%
10%	997,053	962,695	921,667	3.6%	4.5%
25%	1,347,515	1,240,905	1,259,232	8.6%	-1.5%
<b>50% (중위수)</b>	<b>1,874,468</b>	<b>1,677,402</b>	<b>1,714,276</b>	<b>11.7%</b>	<b>-2.2%</b>
75%	2,649,313	2,395,872	2,386,488	10.6%	0.4%
90%	3,653,073	3,115,188	3,211,466	17.3%	-3.0%

14

## 실태생계비 추정의 상대표준오차

가. 실태생계비 추정의 상대표준오차  
분석 결과



## 4. 실태생계비 추정의 상대표준오차

### 가. 실태생계비 추정의 상대표준오차 분석 결과

#### ○ 전 연령층

- 전 연령층의 비혼 단신근로자(2,544명) 대상 데이터를 분석한 월평균 실태생계비의 상대표준오차는 **1.29%**임

※ 상대표준오차(Relative Standard Error): 월평균 실태생계비의 통계적 정확도를 판단하는 지표로 표준오차(Standard Error)를 월평균 실태생계비로 나눈 값

예시) 2018년도 조사에서 평균 실태생계비는 201.5만원, 표준오차가 3.7만원인 경우, 95% 신뢰구간을 설정하면 (201.5만원  $\pm$  2 $\times$ 3.7만원) = (194.1만원, 208.9만원)이라는 것을 의미함

【명, 원, %】

구분		평균	표준오차 (Standard Error)	상대표준오차 (RSE)
2019년 연간 (1,665명)	소득	2,711,719	53,287	1.97%
	근로소득	2,492,696	49,278	1.98%
	실태생계비	2,184,538	50,134	2.29%
	소비지출	1,808,467	41,722	2.31%
	비소비지출	376,071	13,538	3.60%
2020년 연간 (2,219명)	소득	2,803,091	39,668	1.42%
	근로소득	2,571,963	39,611	1.54%
	실태생계비	2,084,332	29,961	1.44%
	소비지출	1,705,594	23,177	1.36%
	비소비지출	378,738	11,917	3.15%
2021년 연간 (2,544명)	소득	3,026,085	38,792	1.28%
	근로소득	2,785,507	38,743	1.39%
	실태생계비	2,205,432	28,500	1.29%
	소비지출	1,774,127	21,518	1.21%
	비소비지출	431,305	11,927	2.77%

## ○ 29세 이하

- 29세 이하 비혼 단신근로자(709명)에 대한 월평균 실태생계비 추정의 상대표준오차는 1.75%로 전년도에 비해 낮아짐

【명, 원, %】

구분		평균	표준오차 (Standard Error)	상대표준오차 (RSE)
2019년 연간 (542명)	소득	2,564,370	73,693	2.87%
	근로소득	<b>2,346,687</b>	<b>77,031</b>	<b>3.28%</b>
	실태생계비	<b>2,138,220</b>	<b>79,188</b>	<b>3.70%</b>
	소비지출	1,817,623	70,736	3.89%
	비소비지출	320,597	15,991	4.99%
2020년 연간 (697명)	소득	2,713,761	61,330	2.26%
	근로소득	<b>2,462,364</b>	<b>59,879</b>	<b>2.43%</b>
	실태생계비	<b>2,104,751</b>	<b>50,352</b>	<b>2.39%</b>
	소비지출	1,772,540	43,866	2.47%
	비소비지출	332,210	13,406	4.04%
2021년 연간 (709명)	소득	2,674,814	55,352	2.07%
	근로소득	<b>2,479,540</b>	<b>56,817</b>	<b>2.29%</b>
	실태생계비	<b>2,024,106</b>	<b>35,407</b>	<b>1.75%</b>
	소비지출	1,686,853	30,069	1.78%
	비소비지출	337,253	14,330	4.25%

## ○ 34세 이하

- 34세 이하 비혼 단신근로자에 대한 월평균 실태생계비 추정의 상대표준오차는 **1.45%**로 전년도에 비해 낮아짐

【명, 원, %】

구분		평균	표준오차 (Standard Error)	상대표준오차 (RSE)
2019년 연간 (773명)	소득	2,812,432	63,825	2.23%
	근로소득	2,636,695	66,004	2.50%
	실태생계비	2,289,974	65,806	2.87%
	소비지출	1,910,511	57,910	3.03%
	비소비지출	379,464	14,938	3.94%
2020년 연간 (1,053명)	소득	2,885,325	52,569	1.82%
	근로소득	<b>2,657,902</b>	<b>51,373</b>	<b>1.93%</b>
	실태생계비	<b>2,223,339</b>	<b>45,294</b>	<b>2.04%</b>
	소비지출	1,825,594	34,718	1.90%
	비소비지출	397,745	18,332	4.61%
2021년 연간 (1,144명)	소득	2,963,744	46,635	1.57%
	근로소득	<b>2,793,574</b>	<b>47,605</b>	<b>1.70%</b>
	실태생계비	<b>2,215,920</b>	<b>32,078</b>	<b>1.45%</b>
	소비지출	1,806,855	26,497	1.47%
	비소비지출	409,065	12,049	2.95%

## ○ 35세 이상

- 35세 이상 비혼 단신근로자에 대한 월평균 실태생계비 추정의 상대표준오차는 **2.08%**임

【명, 원, %】

구분		평균	표준오차 (Standard Error)	상대표준오차 (RSE)
2019년 연간 (892명)	소득	2,590,026	88,716	3.43%
	근로소득	<b>2,318,700</b>	<b>73,483</b>	<b>3.17%</b>
	실태생계비	<b>2,057,137</b>	<b>76,857</b>	<b>3.74%</b>
	소비지출	1,685,166	59,682	3.54%
	비소비지출	371,970	23,845	6.41%
2020년 연간 (1,166명)	소득	2,715,098	59,979	2.21%
	근로소득	<b>2,480,006</b>	<b>61,077</b>	<b>2.46%</b>
	실태생계비	<b>1,935,589</b>	<b>38,241</b>	<b>1.98%</b>
	소비지출	1,577,191	29,777	1.89%
	비소비지출	358,399	14,988	4.18%
2021년 연간 (1,400명)	소득	3,081,641	60,247	1.96%
	근로소득	<b>2,778,318</b>	<b>59,776</b>	<b>2.15%</b>
	실태생계비	<b>2,196,085</b>	<b>45,726</b>	<b>2.08%</b>
	소비지출	1,744,961	33,189	1.90%
	비소비지출	451,124	19,773	4.38%



## 참고자료





## 〈참고자료 1〉 성·학력 및 세부 연령대별 실태생계비 분석 결과

### 가. 성별 실태생계비

- '21년 중 비혼 단신근로자의 실태생계비는 남자 2,217,140원, 여자 2,191,678원으로 전년에 비해 각각 8.3%와 3.1% 증가

<표 1-1> 비혼 단신근로자 생계비 현황(전연령)

【명, 원, %, 구성비】

구분	2021년 연간					
	전체		남성		여성	
응답자 수	2,544		1,377		1,167	
소득	3,026,085	100.0%	3,250,654	100.0%	2,762,297	100.0%
근로소득	2,785,507	92.0%	3,088,625	95.0%	2,429,452	88.0%
기타소득 <sup>1)</sup>	240,578	8.0%	162,029	5.0%	332,845	12.0%
<b>실태생계비(A+B)</b>	<b>2,205,432</b>	<b>100.0%</b>	<b>2,217,141</b>	<b>100.0%</b>	<b>2,191,678</b>	<b>100.0%</b>
<b>소비지출(A)</b>	<b>1,774,127</b>	<b>80.4%</b>	<b>1,744,235</b>	<b>78.7%</b>	<b>1,809,239</b>	<b>82.6%</b>
식료품·비주류음료	159,385	7.2%	143,708	6.5%	177,801	8.1%
주류·담배	42,226	1.9%	63,596	2.9%	17,124	0.8%
의류·신발	93,815	4.3%	71,891	3.2%	119,568	5.5%
주거·수도·광열	497,166	22.5%	468,565	21.1%	530,762	24.2%
가정용품·가사서비스	54,784	2.5%	37,959	1.7%	74,547	3.4%
보건	95,005	4.3%	71,834	3.2%	122,223	5.6%
교통	171,219	7.8%	200,892	9.1%	136,364	6.2%
통신	77,806	3.5%	79,999	3.6%	75,230	3.4%
오락·문화	111,698	5.1%	120,048	5.4%	101,890	4.6%
교육	23,567	1.1%	20,428	0.9%	27,253	1.2%
음식·숙박	320,937	14.6%	368,973	16.6%	264,512	12.1%
기타 상품·서비스	126,519	5.7%	96,341	4.3%	161,966	7.4%
<b>비소비지출(B)</b>	<b>431,305</b>	<b>19.6%</b>	<b>472,906</b>	<b>21.3%</b>	<b>382,439</b>	<b>17.4%</b>
조세 <sup>2)</sup>	123,706	5.6%	146,530	6.6%	96,895	4.4%
사회보장 <sup>2)</sup>	215,117	9.8%	234,338	10.6%	192,540	8.8%
기타 <sup>2)</sup>	92,482	4.2%	92,038	4.2%	93,004	4.2%

주1) 기타소득 = 소득 - 근로소득

주2) 조세 = 경상조세, 비경상조세, 사회보장 = 연금, 사회보험  
기타 = 경조비, 교제비, 종교기부금

주3) 세부 소비지출 항목에 대한 소비지출액 추정 결과는 큰 표집오차(sampling error)로 인해서 추정의 정확도가 떨어질 수 있음.

&lt;표 1-2&gt; 비혼 단신근로자 실태생계비 현황(전연령) : 남자

【명, 원, %, 전년대비 증감률】

구분	남자				
	2021	2020	2019	증감률 (21/20)	증감률 (20/19)
응답자 수	1,377	1,184	911		
소득	3,250,654	2,931,140	2,883,457	10.9%	1.7%
근로소득	3,088,625	2,718,160	2,664,562	13.6%	2.0%
기타소득	162,029	212,980	168,896	-23.9%	26.1%
<b>실태생계비</b>	<b>2,217,141</b>	<b>2,047,781</b>	<b>2,136,343</b>	<b>8.3%</b>	<b>-4.1%</b>
소비지출	1,744,235	1,652,141	1,750,901	5.6%	-5.6%
비소비지출	472,906	395,641	376,442	19.5%	5.1%

&lt;표 1-3&gt; 전체 비혼 단신근로자 실태생계비 현황(전연령) : 여자

【명, 원, %, 전년대비 증감률】

구분	여자				
	2021	2020	2019	증감률 (21/20)	증감률 (20/19)
응답자 수	1,167	1,035	754		
소득	2,762,297	2,655,578	2,564,007	4.0%	3.6%
근로소득	2,429,452	2,403,544	2,284,161	1.1%	5.2%
기타소득	332,845	252,034	279,846	32.1%	-9.9%
<b>실태생계비</b>	<b>2,191,678</b>	<b>2,126,437</b>	<b>2,243,015</b>	<b>3.1%</b>	<b>-5.2%</b>
소비지출	1,809,239	1,767,173	1,878,316	2.4%	-5.9%
비소비지출	382,439	359,265	364,699	6.5%	-1.5%

## 나. 학력별 실태생계비

- '21년 비혼 단신근로자의 실태생계비는 고졸 이하가 **1,821,431원**으로 전년에 비해 **6.7%** 증가, 초대졸 이상은 **2,521,023원**으로 전년도와 비교하여 **4.3%** 증가하였음

<표 1-4> 비혼 단신근로자 실태생계비 현황(전연령)

【명, 원, %, 전년대비 증감률】

구분	2021 연간					
	전체		고졸 이하		초대졸 이상	
응답자 수	2,544		1,260		1,284	
소득	3,026,085	100.0%	2,441,837	100.0%	3,506,251	100.0%
근로소득	2,785,507	92.0%	2,125,552	87.0%	3,327,893	94.9%
기타소득	240,578	8.0%	316,285	13.0%	178,358	5.1%
<b>실태생계비(A+B)</b>	<b>2,205,432</b>	<b>100.0%</b>	<b>1,821,431</b>	<b>100.0%</b>	<b>2,521,023</b>	<b>100.0%</b>
<b>소비지출(A)</b>	<b>1,774,127</b>	<b>80.4%</b>	<b>1,551,322</b>	<b>85.2%</b>	<b>1,957,239</b>	<b>77.6%</b>
식료품·비주류음료	159,385	7.2%	168,689	9.3%	151,739	6.0%
주류·담배	42,226	1.9%	47,179	2.6%	38,155	1.5%
의류·신발	93,815	4.3%	68,895	3.8%	114,295	4.5%
주거·수도·광열	497,166	22.5%	414,005	22.7%	565,513	22.4%
가정용품·가사서비스	54,784	2.5%	43,663	2.4%	63,923	2.5%
보건	95,005	4.3%	106,520	5.8%	85,542	3.4%
교통	171,219	7.8%	167,814	9.2%	174,017	6.9%
통신	77,806	3.5%	71,165	3.9%	83,264	3.3%
오락·문화	111,698	5.1%	79,046	4.3%	138,533	5.5%
교육	23,567	1.1%	14,108	0.8%	31,340	1.2%
음식·숙박	320,937	14.6%	262,356	14.4%	369,082	14.6%
기타 상품·서비스	126,519	5.7%	107,882	5.9%	141,836	5.6%
<b>비소비지출(B)</b>	<b>431,305</b>	<b>19.6%</b>	<b>270,109</b>	<b>14.8%</b>	<b>563,784</b>	<b>22.4%</b>
조세	123,706	5.6%	53,979	3.0%	181,011	7.2%
사회보장	215,117	9.8%	134,948	7.4%	281,004	11.1%
기타	92,482	4.2%	81,182	4.5%	101,769	4.0%

주1) 세부 소비지출 항목에 대한 소비지출액 추정 결과는 큰 표집오차(sampling error)로 인해서 추정의 정확도가 떨어질 수 있음.

&lt;표 1-5&gt; 비혼 단신근로자의 학력별 실태생계비 현황(전연령) : 고졸 이하

【명, 원, %, 전년대비 증감률】

구분	고졸 이하				
	2021	2020	2019	증감률 (21/20)	증감률 (20/19)
응답자 수	1,260	1,143	921		
소득	2,441,837	2,298,153	2,207,896	6.3%	4.1%
근로소득	2,125,552	2,019,042	1,917,058	5.3%	5.3%
기타소득	316,285	279,111	290,838	13.3%	-4.0%
<b>실태생계비</b>	<b>1,821,431</b>	<b>1,706,414</b>	<b>1,804,733</b>	<b>6.7%</b>	<b>-5.4%</b>
소비지출	1,551,322	1,474,977	1,561,180	5.2%	-5.5%
비소비지출	270,109	231,437	243,553	16.7%	-5.0%

&lt;표 1-6&gt; 비혼 단신근로자의 학력별 실태생계비 현황(전연령) : 초대졸 이상

【명, 원, %, 전년대비 증감률】

구분	초대졸 이상				
	2021	2020	2019	증감률 (21/20)	증감률 (20/19)
응답자 수	1,284	1,076	744		
소득	3,506,251	3,247,661	3,183,810	8.0%	2.0%
근로소득	3,327,893	3,058,779	3,032,078	8.8%	0.9%
기타소득	178,358	188,881	151,732	-5.6%	24.5%
<b>실태생계비</b>	<b>2,521,023</b>	<b>2,417,067</b>	<b>2,540,421</b>	<b>4.3%</b>	<b>-4.9%</b>
소비지출	1,957,239	1,908,640	2,040,180	2.5%	-6.4%
비소비지출	563,784	508,427	500,242	10.9%	1.6%

## 다. 세부 연령대별 실태생계비: 10세 간격

&lt;표 1-7&gt; 세부 연령대별 비혼 단신근로자 실태생계비 현황

【명, 원, %, 구성비】

구분	2021 연감					
	전체	29세 이하	30-39세	40-49세	50-59세	60세 이상
응답자 수	2,544	709	709	334	374	418
소득	3,026,085	2,674,814	3,588,755	3,554,228	2,727,000	2,144,179
근로소득	2,785,507	2,479,540	3,455,064	3,401,304	2,355,954	1,570,326
기타소득	240,578	195,274	133,691	152,924	371,046	573,853
실태생계비(A+B)	2,205,432	2,024,106	2,605,198	2,484,477	2,023,494	1,500,003
소비지출(A)	1,774,127	1,686,853	2,035,663	1,881,171	1,681,379	1,301,221
식료품·비주류음료	159,385	113,960	157,891	171,033	202,161	207,016
주류·담배	42,226	29,134	47,148	55,162	53,422	31,851
의류·신발	93,815	105,032	117,973	93,030	62,582	43,987
주거·수도·광열	497,166	501,342	578,185	474,696	443,675	374,709
가정용품·가사서비스	54,784	44,343	70,193	55,267	52,392	43,280
보건	95,005	64,361	82,041	122,145	109,751	149,608
교통	171,219	121,204	197,588	222,339	212,721	111,942
통신	77,806	75,827	89,322	92,855	72,416	41,115
오락·문화	111,698	129,410	136,819	108,931	72,260	56,028
교육	23,567	42,867	26,477	11,268	9,342	2,173
음식·숙박	320,937	345,214	393,788	324,518	250,873	157,735
기타 상품·서비스	126,519	114,159	138,240	149,926	139,783	81,775
비소비지출(B)	431,305	337,253	569,535	603,306	342,116	198,782
조세	123,706	82,395	171,866	227,409	72,174	32,377
사회보장	215,117	193,086	298,272	261,250	154,436	72,586
기타	92,482	61,772	99,397	114,647	115,505	93,819

- '21년 비혼 단신근로자의 실태생계비는  
 29세 이하에서 **2,024,106** 원으로 전년도에 비해 **3.8%** 감소,  
 30-39세는 **2,605,198**원으로 전년도에 비해 **5.3%** 증가,  
 40-49세는 **2,484,477**원으로 전년도에 비해 **11.7%** 증가,  
 50-59세는 **2,023,494**원으로 전년도에 비해 **16.6%** 증가,  
 60세 이상은 **1,500,003**원으로 전년도에 비해 **12.5%** 증가함

<표 1-8> 비혼 단신근로자 실태생계비 현황: 29세 이하

【명, 원, %, 전년대비 증감률】

구분	연간				
	2021	2020	2019	증감률 (21/20)	증감률 (20/19)
응답자 수	709	697	542		
소득	2,674,814	2,713,761	2,564,370	-1.4%	5.8%
근로소득	2,479,540	2,462,364	2,346,687	0.7%	4.9%
기타소득	195,274	251,397	217,683	-22.3%	15.5%
<b>실태생계비</b>	<b>2,024,106</b>	<b>2,104,751</b>	<b>2,138,220</b>	<b>-3.8%</b>	<b>-1.6%</b>
소비지출	1,686,853	1,772,540	1,817,623	-4.8%	-2.5%
비소비지출	337,253	332,210	320,597	1.5%	3.6%

<표 1-9> 비혼 단신근로자 실태생계비 현황: 30-39세

【명, 원, %, 전년대비 증감률】

구분	연간				
	2021	2020	2019	증감률 (21/20)	증감률 (20/19)
응답자 수	709	545	366		
소득	3,588,755	3,363,487	3,405,776	6.7%	-1.2%
근로소득	3,455,064	3,195,598	3,271,126	8.1%	-2.3%
기타소득	133,691	167,889	134,651	-20.4%	24.7%
<b>실태생계비</b>	<b>2,605,198</b>	<b>2,473,483</b>	<b>2,654,240</b>	<b>5.3%</b>	<b>-6.8%</b>
소비지출	2,035,663	1,919,884	2,126,685	6.0%	-9.7%
비소비지출	569,535	553,599	527,555	2.9%	4.9%



<표 1-10> 비혼 단신근로자 실태생계비 현황: 40-49세  
【명, 원, %, 전년대비 증감률】

구분	연간				
	2021	2020	2019	증감률 (21/20)	증감률 (20/19)
응답자 수	334	249	189		
소득	3,554,228	3,196,800	2,675,720	11.2%	19.5%
근로소득	3,401,304	3,066,241	2,493,747	10.9%	23.0%
기타소득	152,924	130,559	181,973	17.1%	-28.3%
<b>실태생계비</b>	<b>2,484,477</b>	<b>2,223,976</b>	<b>2,190,520</b>	<b>11.7%</b>	<b>1.5%</b>
소비지출	1,881,171	1,773,220	1,809,056	6.1%	-2.0%
비소비지출	603,306	450,755	381,463	33.8%	18.2%

<표 1-11> 비혼 단신근로자 실태생계비 현황: 50-59세  
【명, 원, %, 전년대비 증감률】

구분	연간				
	2021	2020	2019	증감률 (21/20)	증감률 (20/19)
응답자 수	374	362	286		
소득	2,727,000	2,303,945	2,381,161	18.4%	-3.2%
근로소득	2,355,954	2,102,866	2,129,298	12.0%	-1.2%
기타소득	371,046	201,079	251,863	84.5%	-20.2%
<b>실태생계비</b>	<b>2,023,495</b>	<b>1,735,574</b>	<b>1,898,596</b>	<b>16.6%</b>	<b>-8.6%</b>
소비지출	1,681,379	1,471,047	1,557,825	14.3%	-5.6%
비소비지출	342,116	264,527	340,771	29.3%	-22.4%

<표 1-12> 비혼 단신근로자 실태생계비 현황: 60세 이상  
【명, 원, %, 전년대비 증감률】

구분	연간				
	2021	2020	2019	증감률 (21/20)	증감률 (20/19)
응답자 수	418	366	282		
소득	2,144,179	1,856,380	1,821,816	15.5%	1.9%
근로소득	1,570,326	1,360,589	1,341,838	15.4%	1.4%
기타소득	573,853	495,791	479,978	15.7%	3.3%
<b>실태생계비</b>	<b>1,500,003</b>	<b>1,333,260</b>	<b>1,412,003</b>	<b>12.5%</b>	<b>-5.6%</b>
소비지출	1,301,221	1,180,577	1,210,215	10.2%	-2.4%
비소비지출	198,782	152,682	201,788	30.2%	-24.3%

## 라. 세부 연령대별 실태생계비 현황: 3개 연령대 구분

&lt;표 1-13&gt; 연령대별 비혼 단신근로자 실태생계비 현황

【명, 원, %, 구성비】

구분	2021 연간							
	전체		34세 이하		35-49세		50세 이상	
응답자 수	2,544		1,144		608		792	
소득	3,026,085	100.0%	2,963,744	100.0%	3,688,763	100.0%	2,459,073	100.0%
근로소득	2,785,507	92.0%	2,793,574	94.3%	3,542,401	96.0%	1,994,795	81.1%
기타소득 <sup>1)</sup>	240,578	8.0%	170,169	5.7%	146,361	4.0%	464,278	18.9%
<b>실태생계비(A+B)</b>	<b>2,205,432</b>	<b>100.0%</b>	<b>2,215,920</b>	<b>100.0%</b>	<b>2,599,075</b>	<b>100.0%</b>	<b>1,782,842</b>	<b>100.0%</b>
소비지출(A)	1,774,127	80.4%	1,806,855	81.5%	1,977,391	76.1%	1,506,617	84.5%
식료품·비주류음료	159,385	7.2%	128,178	5.8%	170,425	6.6%	204,393	11.5%
주류·담배	42,226	1.9%	34,043	1.5%	55,382	2.1%	43,506	2.4%
의류·신발	93,815	4.3%	109,266	4.9%	105,413	4.1%	54,033	3.0%
주거·수도·광열	497,166	22.5%	521,655	23.5%	537,143	20.7%	411,971	23.1%
가정용품·가사서비스	54,784	2.5%	55,461	2.5%	60,008	2.3%	48,203	2.7%
보건	95,005	4.3%	70,967	3.2%	105,069	4.0%	128,074	7.2%
교통	171,219	7.8%	146,990	6.6%	218,574	8.4%	166,392	9.3%
통신	77,806	3.5%	80,952	3.7%	91,557	3.5%	58,027	3.3%
오락·문화	111,698	5.1%	131,703	5.9%	122,221	4.7%	64,798	3.6%
교육	23,567	1.1%	37,220	1.7%	16,620	0.6%	6,046	0.3%
음식·숙박	320,937	14.6%	363,651	16.4%	355,831	13.7%	208,057	11.7%
기타 상품·서비스	126,519	5.7%	126,768	5.7%	139,149	5.4%	113,116	6.3%
비소비지출(B)	431,305	19.6%	409,065	18.5%	621,684	23.9%	276,224	15.5%
조세	123,706	5.6%	109,052	4.9%	217,592	8.4%	53,879	3.0%
사회보장	215,117	9.8%	228,875	10.3%	286,770	11.0%	116,809	6.6%
기타	92,482	4.2%	71,138	3.2%	117,322	4.5%	105,536	5.9%

주1) 기타소득 = 소득 - 근로소득

주2) 세부 소비지출 항목에 대한 소비지출액 추정 결과는 큰 표집오차(sampling error)로 인해서 추정의 정확도가 떨어질 수 있음.

- '21년 비혼 단신근로자의 실태생계비는  
 34세 이하에서 **2,215,920원**으로 전년도에 비해 **0.3%** 감소,  
 35-49세는 **2,599,075원**으로 전년도에 비해 **11.3%** 증가,  
 50세 이상은 **1,782,842원**으로 전년도에 비해 **13.8%** 증가함

<표 1-14> 비혼 단신근로자 실태생계비 현황: 34세 이하

【명, 원, %, 전년대비 증감률】

구분	연간				
	2021	2020	2019	증감률 (21/20)	증감률 (20/19)
응답자 수	1,144	1,053	773		
소득	2,963,744	2,885,325	2,812,432	2.7%	2.6%
근로소득	2,793,574	2,657,902	2,636,695	5.1%	0.8%
기타소득	170,169	227,424	175,738	-25.2%	29.4%
<b>실태생계비</b>	<b>2,215,920</b>	<b>2,223,339</b>	<b>2,289,974</b>	<b>-0.3%</b>	<b>-2.9%</b>
소비지출	1,806,855	1,825,594	1,910,511	-1.0%	-4.4%
비소비지출	409,065	397,745	379,464	2.8%	4.8%

<표 1-15> 비혼 단신근로자 실태생계비 현황: 35-49세

【명, 원, %, 전년대비 증감률】

구분	연간				
	2021	2020	2019	증감률 (21/20)	증감률 (20/19)
응답자 수	608	438	324		
소득	3,688,763	3,364,190	3,025,437	9.6%	11.2%
근로소득	3,542,401	3,226,652	2,825,413	9.8%	14.2%
기타소득	146,361	137,538	200,023	6.4%	-31.2%
<b>실태생계비</b>	<b>2,599,075</b>	<b>2,335,515</b>	<b>2,412,398</b>	<b>11.3%</b>	<b>-3.2%</b>
소비지출	1,977,391	1,824,516	1,953,258	8.4%	-6.6%
비소비지출	621,684	510,999	459,139	21.7%	11.3%

<표 1-16> 비혼 단신근로자 실태생계비 현황: 50세 이상

【명, 원, %, 전년대비 증감률】

구분	연간				
	2021	2020	2019	증감률 (21/20)	증감률 (20/19)
응답자 수	792	728	568		
소득	2,459,073	2,115,418	2,161,273	16.2%	-2.1%
근로소득	1,994,795	1,790,199	1,819,735	11.4%	-1.6%
기타소득	464,278	325,220	341,538	42.8%	-4.8%
<b>실태생계비</b>	<b>1,782,841</b>	<b>1,566,108</b>	<b>1,707,308</b>	<b>13.8%</b>	<b>-8.3%</b>
소비지출	1,506,617	1,348,693	1,421,174	11.7%	-5.1%
비소비지출	276,224	217,415	286,134	27.0%	-24.0%

## 〈참고자료 2〉 근로소득 기준 10분위 구간별 실태생계비 분포 및 구성비

- '21년 비혼 단신근로자 전 연령층 근로소득 기준 5, 6/10분위 구간의  
평균 실태생계비는 2,054,716원임(근로소득기준 상하 1% 절사후 계산)

【명, 원, %】

구분	2021년 전체									
	5,6분위 구간	1/10분위 구간	2/10분위 구간	3/10분위 구간	4/10분위 구간	5/10분위 구간	6/10분위 구간	7/10분위 구간	8/10분위 구간	9/10분위 구간
응답자 수	498	구성비	249	구성비	249	구성비	249	구성비	250	구성비
소득	2,709,829	100.0%	1,043,360	100.0%	1,656,892	100.0%	1,951,180	100.0%	2,236,520	100.0%
근로소득	2,546,639	94.0%	366,339	35.1%	1,076,460	65.0%	1,708,754	87.6%	2,081,484	93.1%
기타소득	163,190	6.0%	677,021	64.9%	580,432	35.0%	242,426	12.4%	155,036	6.9%
실태생계비(A+B)	2,054,716	100.0%	1,165,923	100.0%	1,580,575	100.0%	1,680,211	100.0%	1,785,771	100.0%
소비지출(A)	1,728,111	84.1%	1,116,499	95.8%	1,445,611	91.5%	1,499,582	89.2%	1,544,858	86.5%
식료품·비주류음료	145,428	7.1%	159,230	13.7%	167,208	10.6%	168,322	10.0%	151,497	8.5%
주류·담배	42,588	2.1%	24,599	2.1%	36,689	2.3%	36,342	2.2%	33,998	1.9%
의류·신발	81,662	4.0%	55,890	4.8%	73,761	4.7%	76,922	4.6%	76,940	4.3%
주거·수도·광열	494,364	24.1%	349,043	29.9%	421,255	26.7%	445,333	26.5%	495,135	27.7%
가정용품·가사서비스	50,695	2.5%	31,563	2.7%	40,340	2.6%	75,602	4.5%	37,736	2.1%
보건	89,189	4.3%	88,282	7.6%	85,023	5.4%	81,337	4.8%	103,559	5.8%
교통	185,307	9.0%	65,785	5.6%	94,926	6.0%	108,208	6.4%	117,042	6.6%
통신	88,351	4.3%	41,309	3.5%	65,710	4.2%	65,027	3.9%	66,006	3.7%
오락·문화	103,139	5.0%	61,092	5.2%	99,529	6.3%	92,240	5.5%	74,344	4.2%
교육	12,471	0.6%	15,686	1.3%	19,614	1.2%	10,770	0.6%	12,764	0.7%
음식·숙박	326,192	15.9%	156,900	13.5%	206,331	13.1%	236,529	14.1%	273,768	15.3%
기타 상품·서비스	108,726	5.3%	67,120	5.8%	135,225	8.8%	102,950	6.1%	102,069	5.7%
비소비지출(B)	326,605	15.9%	49,424	4.2%	134,964	8.5%	180,630	10.8%	240,913	13.5%
조세	47,989	2.3%	6,992	0.6%	17,450	1.1%	22,092	1.3%	28,264	1.6%
사회보장	196,820	9.6%	12,804	1.1%	49,056	3.1%	101,931	6.1%	150,328	8.4%
기타	81,796	4.0%	29,628	2.5%	68,458	4.3%	56,607	3.4%	62,321	3.5%

구분	2021년 전체									
	6/10분위 구간	7/10분위 구간	8/10분위 구간	9/10분위 구간	10/10분위 구간	6/10분위 구간	7/10분위 구간	8/10분위 구간	9/10분위 구간	10/10분위 구간
응답자 수	248	구성비	250	구성비	249	구성비	249	구성비	250	구성비
소득	2,886,520	100.0%	3,121,854	100.0%	3,519,759	100.0%	4,110,510	100.0%	5,511,707	100.0%
근로소득	2,675,986	92.7%	3,025,584	96.9%	3,392,558	96.4%	3,980,606	96.8%	5,321,601	96.6%
기타소득	210,534	7.3%	96,270	3.1%	127,200	3.6%	129,904	3.2%	190,106	3.4%
실태생계비(A+B)	2,156,643	100.0%	2,215,758	100.0%	2,448,583	100.0%	2,820,663	100.0%	3,441,612	100.0%
소비지출(A)	1,785,304	82.8%	1,789,944	80.8%	1,927,674	78.7%	2,125,570	75.4%	2,445,365	71.1%
식료품·비주류음료	152,503	7.1%	153,099	6.9%	164,312	6.7%	154,429	5.5%	181,999	5.3%
주류·담배	44,016	2.0%	45,011	2.0%	50,128	2.0%	48,827	1.7%	57,843	1.7%
의류·신발	87,599	4.1%	86,611	3.9%	106,251	4.3%	140,708	5.0%	127,573	3.7%
주거·수도·광열	487,560	22.6%	485,577	21.9%	482,465	19.7%	574,908	20.4%	640,946	18.6%
가정용품·가사서비스	49,634	2.3%	45,824	2.1%	62,580	2.6%	78,530	2.8%	61,381	1.8%
보건	80,041	3.7%	95,309	4.3%	107,157	4.4%	96,173	3.4%	111,913	3.3%
교통	219,219	10.2%	191,600	8.6%	185,272	7.6%	210,136	7.4%	316,938	9.2%
통신	88,490	4.1%	70,028	3.2%	92,820	3.8%	88,080	3.1%	96,042	2.8%
오락·문화	112,065	5.2%	99,230	4.5%	131,414	5.4%	130,698	4.6%	182,416	5.3%
교육	12,720	0.6%	29,269	1.3%	27,111	1.1%	29,303	1.0%	41,328	1.2%
음식·숙박	340,813	15.8%	363,116	16.4%	371,489	15.2%	412,796	14.6%	450,171	13.1%
기타 상품·서비스	110,644	5.1%	125,269	5.7%	146,675	6.0%	160,983	5.7%	176,815	5.1%
비소비지출(B)	371,339	17.2%	425,814	19.2%	520,910	21.3%	695,094	24.6%	996,247	28.9%
조세	53,120	2.5%	89,344	4.0%	122,539	5.0%	259,147	9.2%	360,309	10.5%
사회보장	214,161	9.9%	252,368	11.4%	287,551	11.7%	328,116	11.6%	439,418	12.8%
기타	104,058	4.8%	84,102	3.8%	110,820	4.5%	107,830	3.8%	196,520	5.7%

## 〈참고자료 2〉 근로소득 기준 10분위 구간별 실태생계비 분포 및 구성비

- '21년 비혼 단신근로자 전 연령층 근로소득 기준 5, 6/10분위 구간의 평균 실태생계비는 2,054,397원임(근로소득기준 상하 2% 절사후 계산)

【명, 원, %】

구분	2021년 전체													
	5,6분위 구간		1/10분위 구간		2/10분위 구간		3/10분위 구간		4/10분위 구간		5/10분위 구간			
응답자 수	489 구성비		244 구성비		244 구성비		244 구성비		244 구성비		246 구성비			
소득	2,710,946	100.0%	1,046,052	100.0%	1,740,741	100.0%	1,970,889	100.0%	2,239,531	100.0%	2,515,178	100.0%		
근로소득	2,547,015	94.0%	435,707	41.7%	1,142,075	65.6%	1,736,485	88.1%	2,090,363	93.3%	2,405,050	95.6%		
기타소득	163,931	6.0%	610,346	58.3%	598,667	34.4%	234,404	11.9%	149,168	6.7%	110,128	4.4%		
실태생계비(A+B)	2,054,397	100.0%	1,193,820	100.0%	1,575,690	100.0%	1,700,008	100.0%	1,803,874	100.0%	1,938,454	100.0%		
소비지출(A)	1,727,354	84.1%	1,141,398	95.6%	1,433,770	91.0%	1,517,830	89.3%	1,558,871	86.4%	1,661,195	85.7%		
식료품·비주류음료	145,203	7.1%	155,030	13.0%	172,191	10.9%	167,708	9.9%	151,272	8.4%	136,965	7.1%		
주류·담배	42,723	2.1%	26,183	2.2%	38,478	2.4%	35,526	2.1%	34,075	1.9%	41,342	2.1%		
의류·신발	80,908	3.9%	61,106	5.1%	69,900	4.4%	78,536	4.6%	80,654	4.5%	73,175	3.8%		
주거·수도·광열	493,681	24.0%	357,142	29.9%	419,257	26.6%	446,965	26.3%	500,174	27.7%	501,704	25.9%		
가정용품·가사서비스	50,720	2.5%	26,513	2.2%	42,540	2.7%	74,166	4.4%	38,900	2.2%	51,779	2.7%		
보건	89,093	4.3%	80,724	6.8%	88,754	5.6%	83,271	4.9%	103,654	5.7%	98,696	5.1%		
교통	184,921	9.0%	63,951	5.4%	93,805	6.0%	111,437	6.6%	119,920	6.6%	145,729	7.5%		
통신	88,693	4.3%	48,844	4.1%	60,943	3.9%	66,067	3.9%	66,052	3.7%	88,600	4.6%		
오락·문화	103,591	5.0%	71,934	6.0%	88,952	5.6%	94,055	5.5%	75,758	4.2%	93,913	4.8%		
교육	12,589	0.6%	16,840	1.4%	19,169	1.2%	11,422	0.7%	12,824	0.7%	12,341	0.6%		
음식·숙박	326,755	15.9%	169,048	14.2%	201,251	12.8%	243,892	14.3%	272,526	15.1%	311,282	16.1%		
기타 상품·서비스	108,477	5.3%	64,085	5.4%	138,529	8.8%	104,783	6.2%	103,062	5.7%	105,669	5.5%		
비소비지출(B)	327,043	15.9%	52,422	4.4%	141,920	9.0%	182,178	10.7%	245,003	13.6%	277,259	14.3%		
조세	47,995	2.3%	7,049	0.6%	18,142	1.2%	23,481	1.4%	28,239	1.6%	42,598	2.2%		
사회보장	197,036	9.6%	13,848	1.2%	54,011	3.4%	104,337	6.1%	152,433	8.5%	177,757	9.2%		
기타	82,012	4.0%	31,525	2.6%	69,767	4.4%	54,360	3.2%	64,330	3.6%	56,905	2.9%		

구분	2021년 전체									
	6/10분위 구간		7/10분위 구간		8/10분위 구간		9/10분위 구간		10/10분위 구간	
응답자 수	243 구성비		245 구성비		240 구성비		248 구성비		245 구성비	
소득	2,886,836	100.0%	3,117,215	100.0%	3,492,360	100.0%	4,050,930	100.0%	5,262,912	100.0%
근로소득	2,674,565	92.6%	3,019,207	96.9%	3,366,123	96.4%	3,921,296	96.8%	5,088,896	96.7%
기타소득	212,272	7.4%	98,008	3.1%	126,236	3.6%	129,634	3.2%	174,015	3.3%
실태생계비(A+B)	2,158,568	100.0%	2,231,582	100.0%	2,395,989	100.0%	2,838,970	100.0%	3,261,112	100.0%
소비지출(A)	1,786,795	82.8%	1,801,572	80.7%	1,891,544	78.9%	2,137,760	75.3%	2,360,592	72.4%
식료품·비주류음료	152,605	7.1%	154,610	6.9%	160,003	6.7%	157,772	5.6%	178,822	5.5%
주류·담배	43,964	2.0%	46,203	2.1%	48,119	2.0%	47,264	1.7%	63,083	1.9%
의류·신발	87,855	4.1%	87,198	3.9%	101,992	4.3%	143,980	5.1%	103,511	3.2%
주거·수도·광열	486,473	22.5%	486,457	21.8%	480,408	20.1%	572,615	20.2%	639,255	19.6%
가정용품·가사서비스	49,768	2.3%	46,907	2.1%	62,824	2.6%	78,806	2.8%	52,377	1.6%
보건	80,465	3.7%	96,568	4.3%	106,232	4.4%	96,475	3.4%	102,827	3.2%
교통	220,132	10.2%	192,782	8.6%	185,926	7.8%	208,238	7.3%	309,060	9.5%
통신	88,777	4.1%	70,106	3.1%	91,850	3.8%	90,258	3.2%	93,716	2.9%
오락·문화	112,287	5.2%	99,406	4.5%	124,204	5.2%	131,729	4.6%	174,213	5.3%
교육	12,813	0.6%	29,240	1.3%	25,535	1.1%	30,623	1.1%	37,354	1.1%
음식·숙박	340,656	15.8%	365,025	16.4%	369,276	15.4%	412,709	14.5%	447,894	13.7%
기타 상품·서비스	111,001	5.1%	127,069	5.7%	135,175	5.6%	167,290	5.9%	158,481	4.9%
비소비지출(B)	371,773	17.2%	430,011	19.3%	504,445	21.1%	701,210	24.7%	900,521	27.6%
조세	52,845	2.4%	90,057	4.0%	121,411	5.1%	256,550	9.0%	326,139	10.0%
사회보장	214,357	9.9%	254,053	11.4%	282,185	11.8%	331,026	11.7%	418,577	12.8%
기타	104,570	4.8%	85,901	3.8%	100,849	4.2%	113,635	4.0%	155,805	4.8%

### 〈참고자료 3〉 실태생계비 기준 10분위별 세부 항목별 평균 및 구성비

○ '21년 비혼 단신근로자 전 연령에 대한 실태생계비 기준 5,6/10분위 구간의 평균 실태생계비는 1,879,526원, 근로소득은 2,556,938원임

【명, 원, %, 구성비】

구분	2021년 전체									
	5, 6/10분위 구간		1/10분위 구간		2/10분위 구간		3/10분위 구간		4/10분위 구간	
응답자 수	509	구성비	254	구성비	254	구성비	255	구성비	254	구성비
소득	2,745,202	100.0%	1,287,321	100.0%	1,814,795	100.0%	2,215,478	100.0%	2,502,504	100.0%
근로소득	2,556,938	93.1%	893,983	69.4%	1,550,989	85.5%	1,985,843	89.6%	2,309,400	92.3%
기타소득	188,264	6.9%	393,338	30.6%	263,806	14.5%	229,635	10.4%	193,104	7.7%
실태생계비(A+B)	1,879,526	100.0%	791,984	100.0%	1,143,699	100.0%	1,380,213	100.0%	1,587,625	100.0%
소비지출(A)	1,549,757	82.5%	732,198	92.5%	1,017,371	89.0%	1,181,549	85.6%	1,339,383	84.4%
식료품·비주류음료	149,943	8.0%	138,413	17.5%	129,950	11.4%	137,300	9.9%	150,352	9.5%
주류·담배	40,097	2.1%	26,139	3.3%	44,054	3.9%	33,104	2.4%	38,586	2.4%
의류·신발	76,045	4.0%	23,199	2.9%	30,487	2.7%	43,772	3.2%	59,462	3.7%
주거·수도·광열	467,142	24.9%	247,262	31.2%	331,045	28.9%	383,372	27.8%	422,405	26.6%
가정용품·가사서비스	39,102	2.1%	16,206	2.0%	21,349	1.9%	22,624	1.6%	35,506	2.2%
보건	74,026	3.9%	40,110	5.1%	52,283	4.6%	54,508	3.9%	53,732	3.4%
교통	118,270	6.3%	38,416	4.9%	76,204	6.7%	83,326	6.0%	98,677	6.2%
통신	72,359	3.8%	30,231	3.8%	53,102	4.6%	56,661	4.1%	57,815	3.6%
오락·문화	90,618	4.8%	22,434	2.8%	35,232	3.1%	50,407	3.7%	67,129	4.2%
교육	17,300	0.9%	1,489	0.2%	2,049	0.2%	1,719	0.1%	4,901	0.3%
음식·숙박	303,342	16.1%	109,999	13.9%	180,759	15.8%	241,505	17.5%	264,345	16.7%
기타 상품·서비스	101,715	5.4%	38,300	4.8%	60,857	5.3%	73,251	5.3%	86,473	5.4%
비소비지출(B)	329,769	17.5%	59,786	7.5%	126,326	11.0%	198,664	14.4%	248,242	15.6%
조세	65,771	3.5%	6,711	0.8%	18,633	1.6%	28,983	2.1%	40,576	2.6%
사회보장	191,142	10.2%	34,718	4.4%	78,943	6.9%	117,215	8.5%	151,122	9.5%
기타	72,856	3.9%	18,356	2.3%	28,750	2.5%	52,466	3.8%	56,544	3.6%

구분	2021년 전체									
	6/10분위 구간		7/10분위 구간		8/10분위 구간		9/10분위 구간		10/10분위 구간	
응답자 수	254	구성비	254	구성비	255	구성비	254	구성비	255	구성비
소득	2,896,190	100.0%	3,094,021	100.0%	3,407,654	100.0%	3,926,088	100.0%	5,270,964	100.0%
근로소득	2,707,740	93.5%	2,932,615	94.8%	3,269,708	96.0%	3,712,450	94.6%	4,801,216	91.1%
기타소득	188,450	6.5%	161,406	5.2%	137,946	4.0%	213,638	5.4%	469,748	8.9%
실태생계비(A+B)	1,979,251	100.0%	2,211,914	100.0%	2,506,324	100.0%	2,975,658	100.0%	4,575,930	100.0%
소비지출(A)	1,622,323	82.0%	1,793,857	81.1%	2,003,961	80.0%	2,313,731	77.8%	3,449,961	75.4%
식료품·비주류음료	147,410	7.4%	148,614	6.7%	170,919	6.8%	186,991	6.3%	208,461	4.6%
주류·담배	44,319	2.2%	40,097	1.8%	51,922	2.1%	50,231	1.7%	50,213	1.1%
의류·신발	81,146	4.1%	103,659	4.7%	106,716	4.3%	139,066	4.7%	219,030	4.8%
주거·수도·광열	488,060	24.7%	537,303	24.3%	561,938	22.4%	634,107	21.3%	747,903	16.3%
가정용품·가사서비스	42,580	2.2%	46,858	2.1%	67,042	2.7%	70,765	2.4%	153,268	3.3%
보건	72,446	3.7%	81,433	3.7%	107,384	4.3%	139,299	4.7%	223,001	4.9%
교통	121,875	6.2%	151,191	6.8%	158,467	6.3%	202,297	6.8%	548,606	12.0%
통신	74,373	3.8%	79,770	3.6%	94,465	3.8%	98,871	3.3%	130,771	2.9%
오락·문화	105,193	5.3%	111,882	5.1%	133,552	5.3%	173,097	5.8%	266,730	5.8%
교육	20,199	1.0%	17,530	0.8%	27,463	1.1%	34,419	1.2%	89,245	2.0%
음식·숙박	310,318	15.7%	353,638	16.0%	386,771	15.4%	425,096	14.3%	501,272	11.0%
기타 상품·서비스	114,404	5.8%	121,882	5.5%	137,322	5.5%	159,492	5.4%	311,461	6.8%
비소비지출(B)	356,928	18.0%	418,057	18.9%	502,363	20.0%	661,927	22.2%	1,125,969	24.6%
조세	77,044	3.9%	95,584	4.3%	129,626	5.2%	184,304	6.2%	483,523	10.6%
사회보장	198,275	10.0%	239,387	10.8%	274,126	10.9%	338,208	11.4%	403,056	8.8%
기타	81,609	4.1%	83,086	3.8%	98,611	3.9%	139,415	4.7%	239,390	5.2%

### 〈참고자료 3〉 실태생계비 기준 10분위별 세부 항목별 평균 및 구성비

- '21년 비혼 단신근로자 전 연령에 대한 실태생계비 기준 5, 6/10분위 구간의 평균 실태생계비는 1,877,130원, 근로소득은 2,577,779원임  
(근로소득기준 상하 1% 절사후 계산) 【명, 원, %, 구성비】

구분	2021년 전체									
	5, 6/10분위 구간		1/10분위 구간		2/10분위 구간		3/10분위 구간		4/10분위 구간	
응답자 수	498	구성비	249	구성비	249	구성비	249	구성비	250	구성비
소득	2,759,550	100.0%	1,304,576	100.0%	1,832,214	100.0%	2,242,067	100.0%	2,507,757	100.0%
근로소득	2,577,779	93.4%	913,612	70.0%	1,575,280	86.0%	2,016,399	89.9%	2,312,357	92.2%
기타소득	181,771	6.6%	390,964	30.0%	256,934	14.0%	225,668	10.1%	195,400	7.8%
실태생계비(A+B)	1,877,130	100.0%	795,536	100.0%	1,145,646	100.0%	1,380,646	100.0%	1,586,490	100.0%
소비지출(A)	1,545,994	82.4%	736,040	92.5%	1,017,164	88.8%	1,180,585	85.5%	1,339,093	84.4%
식료품·비주류음료	150,315	8.0%	136,196	17.1%	129,317	11.3%	137,795	10.0%	149,975	9.5%
주류·담배	39,882	2.1%	26,388	3.3%	43,999	3.8%	33,696	2.4%	38,498	2.4%
의류·신발	75,290	4.0%	23,017	2.9%	30,845	2.7%	43,909	3.2%	58,991	3.7%
주거·수도·광열	467,751	24.9%	250,013	31.4%	331,516	28.9%	381,599	27.6%	421,384	26.6%
가정용품·가사서비스	38,180	2.0%	16,053	2.0%	21,581	1.9%	22,097	1.6%	35,878	2.3%
보건	73,650	3.9%	40,523	5.1%	50,492	4.4%	52,713	3.8%	55,174	3.5%
교통	117,978	6.3%	39,812	5.0%	75,438	6.6%	82,647	6.0%	99,744	6.3%
통신	72,041	3.8%	30,604	3.8%	53,451	4.7%	56,859	4.1%	57,736	3.6%
오락·문화	90,485	4.8%	22,637	2.8%	35,746	3.1%	49,123	3.6%	66,282	4.2%
교육	17,553	0.9%	1,511	0.2%	2,079	0.2%	1,761	0.1%	4,921	0.3%
음식·숙박	302,429	16.1%	110,671	13.9%	182,102	15.9%	244,515	17.7%	264,239	16.7%
기타 상품·서비스	100,440	5.4%	38,615	4.9%	60,598	5.3%	73,871	5.4%	86,271	5.4%
비소비지출(B)	331,136	17.6%	59,496	7.5%	128,482	11.2%	200,061	14.5%	247,397	15.6%
조세	65,908	3.5%	6,789	0.9%	18,964	1.7%	29,545	2.1%	40,474	2.6%
사회보장	192,604	10.3%	35,145	4.4%	80,761	7.0%	118,813	8.6%	150,822	9.5%
기타	72,624	3.9%	17,562	2.2%	28,757	2.5%	51,703	3.7%	56,101	3.5%

구분	2021년 전체									
	6/10분위 구간		7/10분위 구간		8/10분위 구간		9/10분위 구간		10/10분위 구간	
응답자 수	249	구성비	249	구성비	249	구성비	249	구성비	250	구성비
소득	2,889,842	100.0%	3,049,742	100.0%	3,416,353	100.0%	3,872,378	100.0%	4,716,428	100.0%
근로소득	2,703,765	93.6%	2,874,752	94.3%	3,277,374	95.9%	3,657,989	94.5%	4,255,227	90.2%
기타소득	186,077	6.4%	174,990	5.7%	138,979	4.1%	214,389	5.5%	461,201	9.8%
실태생계비(A+B)	1,975,066	100.0%	2,202,396	100.0%	2,485,092	100.0%	2,928,808	100.0%	4,425,362	100.0%
소비지출(A)	1,618,660	82.0%	1,792,626	81.4%	1,985,478	79.9%	2,271,971	77.6%	3,455,921	78.1%
식료품·비주류음료	147,739	7.5%	146,939	6.7%	170,174	6.8%	189,132	6.5%	209,080	4.7%
주류·담배	43,872	2.2%	40,542	1.8%	51,378	2.1%	49,569	1.7%	54,371	1.2%
의류·신발	80,267	4.1%	104,691	4.8%	106,493	4.3%	131,387	4.5%	219,911	5.0%
주거·수도·광열	489,281	24.8%	535,972	24.3%	558,503	22.5%	611,156	20.9%	754,651	17.1%
가정용품·가사서비스	41,143	2.1%	47,418	2.2%	67,096	2.7%	71,334	2.4%	150,743	3.4%
보건	71,109	3.6%	83,743	3.8%	102,663	4.1%	137,735	4.7%	231,379	5.2%
교통	120,321	6.1%	150,780	6.8%	156,828	6.3%	203,728	7.0%	552,599	12.5%
통신	73,704	3.7%	80,867	3.7%	91,113	3.7%	100,151	3.4%	129,572	2.9%
오락·문화	103,969	5.3%	109,310	5.0%	133,977	5.4%	172,180	5.9%	259,903	5.9%
교육	20,383	1.0%	16,681	0.8%	28,375	1.1%	32,888	1.1%	74,184	1.7%
음식·숙박	313,105	15.9%	355,666	16.1%	379,901	15.3%	424,250	14.5%	498,832	11.3%
기타 상품·서비스	113,767	5.8%	120,017	5.4%	138,977	5.6%	148,461	5.1%	320,696	7.2%
비소비지출(B)	356,406	18.0%	409,770	18.6%	499,614	20.1%	656,837	22.4%	969,441	21.9%
조세	76,120	3.9%	92,182	4.2%	129,715	5.2%	180,908	6.2%	357,183	8.1%
사회보장	198,497	10.1%	234,673	10.7%	276,099	11.1%	331,190	11.3%	381,287	8.6%
기타	81,789	4.1%	82,915	3.8%	93,800	3.8%	144,739	4.9%	230,971	5.2%



## 〈참고자료 4〉 실태생계비 백분위수 기준(누적) 평균 소득 및 생계비

<표 4-1> 비혼 단신근로자 실태생계비 현황(2021년)

【명, 원, %, 전년대비 증감률】

구분	실태생계비 백분위수 기준(누적)				
	10% 이하	25% 이하	50% 이하	75% 이하	90% 이하
응답자 수	254	636	1,272	1,908	2,289
소득	1,287,321	1,702,020	2,144,090	2,475,414	2,731,286
근로소득	893,983	1,401,781	1,899,840	2,260,016	2,520,803
기타소득	393,338	300,239	244,250	215,398	210,483
<b>실태생계비</b>	<b>791,983</b>	<b>1,068,329</b>	<b>1,379,197</b>	<b>1,672,945</b>	<b>1,894,138</b>
소비지출	732,198	950,838	1,181,579	1,400,571	1,554,057
비소비지출	59,785	117,491	197,618	272,374	340,081

<표 4-2> 비혼 단신근로자 실태생계비 현황(2020년)

【명, 원, %, 전년대비 증감률】

구분	실태생계비 백분위수 기준(누적)				
	10% 이하	25% 이하	50% 이하	75% 이하	90% 이하
응답자 수	221	554	1,109	1,664	1,997
소득	1,250,101	1,598,763	1,978,521	2,313,522	2,577,837
근로소득	892,667	1,276,542	1,723,701	2,103,225	2,367,484
기타소득	357,434	322,222	254,819	210,296	210,353
<b>실태생계비</b>	<b>797,037</b>	<b>1,034,553</b>	<b>1,301,798</b>	<b>1,583,001</b>	<b>1,806,039</b>
소비지출	737,586	940,483	1,132,239	1,336,792	1,496,317
비소비지출	59,451	94,069	169,559	246,209	309,722

<표 4-3> 비혼 단신근로자 실태생계비 현황(2019년)

【명, 원, %, 전년대비 증감률】

구분	실태생계비 백분위수 기준(누적)				
	10% 이하	25% 이하	50% 이하	75% 이하	90% 이하
응답자 수	166	416	832	1,248	1,498
소득	1,019,965	1,384,396	1,835,328	2,194,905	2,425,954
근로소득	717,975	1,151,447	1,622,386	2,017,658	2,228,339
기타소득	301,990	232,948	212,941	177,248	197,616
<b>실태생계비</b>	<b>720,423</b>	<b>997,916</b>	<b>1,292,580</b>	<b>1,563,438</b>	<b>1,788,110</b>
소비지출	685,344	901,963	1,126,681	1,324,741	1,501,044
비소비지출	35,079	95,953	165,899	238,697	287,066

## 〈참고자료 5〉 소득 및 실태생계비의 세부 항목별 백분위수

### (1) 전 연령

- '21년 중 전 연령층 비혼 단신근로자의 실태생계비의 중위수는 1,971,756원, 하위 25%는 1,478,275원, 상위 25%는 2,619,149원임

【단위: 원】

구분	2021년 전 연령				
	10%	25%	50%	75%	90%
소득	1,292,820	2,066,667	2,770,000	3,702,000	4,951,362
근로소득	813,333	1,826,500	2,633,333	3,551,501	4,644,517
기타소득	0	0	37,277	263,190	690,000
<b>실태생계비</b>	<b>1,117,278</b>	<b>1,478,275</b>	<b>1,971,756</b>	<b>2,619,149</b>	<b>3,460,149</b>
식료품·비주류음료	51,783	86,075	138,335	207,378	293,355
주류·담배	0	0	13,667	64,750	133,493
의류·신발	0	11,400	46,945	116,833	229,645
주거·수도·광열	234,447	318,073	429,249	614,767	876,710
가정용품·가사서비스	1,233	6,100	19,000	50,545	115,040
보건	0	10,633	38,500	97,685	221,100
교통	23,900	58,039	99,617	175,900	304,793
통신	24,750	41,245	59,000	80,240	103,920
오락·문화	9,741	21,679	50,500	125,737	266,695
교육	0	0	0	0	13,333
음식·숙박	94,500	176,100	294,000	424,367	565,567
기타 상품·서비스	18,800	44,041	82,720	149,456	239,391
조세	0	11,470	42,650	131,737	294,985
사회보장	0	81,540	205,430	306,089	431,123
기타	0	0	23,333	116,667	255,000

주1) 소득 항목 및 12개 소비지출항목별 지출액에 대한 각 백분위수(예를 들어 10%는 제10백분위수를 의미함)는 각각의 소득액 또는 소비지출항목별 지출액에 대한 백분위수를 구한 값임. 이와 같은 이유로 해당 백분위수에서 12개 소비지출 항목별 지출액의 합과 생계비는 일치하지 않음.

주2) 세부 소비지출 항목에 대한 소비지출액 추정 결과는 큰 표집오차(sampling error)로 인해서 추정의 정확도가 떨어질 수 있음.

## (2) 29세 이하

- '21년 중 29세 이하 비혼 단신근로자의 실태생계비의 중위수는 1,937,951원, 하위 25%는 1,510,513원, 상위 25%는 2,318,930원임

【단위: 원】

구분	2021년 29세 이하				
	10%	25%	50%	75%	90%
소득	1,249,620	1,940,000	2,530,000	3,200,765	4,108,627
근로소득	675,196	1,779,000	2,434,570	3,131,383	3,969,867
기타소득	0	0	33,334	200,000	644,690
<b>실태생계비</b>	<b>1,188,352</b>	<b>1,510,513</b>	<b>1,937,951</b>	<b>2,318,930</b>	<b>2,908,387</b>
식료품·비주류음료	35,900	64,513	96,350	148,753	205,493
주류·담배	0	0	9,167	38,313	87,363
의류·신발	0	16,333	63,305	137,760	236,797
주거·수도·광열	264,240	356,950	464,980	619,170	772,405
가정용품·가사서비스	683	5,333	16,587	36,665	77,010
보건	0	6,700	25,027	66,730	150,967
교통	33,050	61,608	96,250	159,510	222,443
통신	19,970	43,507	56,597	75,337	95,859
오락·문화	12,500	27,550	72,345	152,939	288,050
교육	0	0	0	0	81,733
음식·숙박	156,417	233,363	326,946	427,806	556,645
기타 상품·서비스	16,500	38,510	70,596	137,546	227,223
조세	0	12,080	32,790	82,461	192,257
사회보장	0	86,680	191,620	269,300	368,460
기타	0	0	833	75,000	185,000

주1) 소득 항목 및 12개 소비지출항목별 지출액에 대한 각 백분위수(예를 들어 10%는 제10 백분위수를 의미함)는 각각의 소득액 또는 소비지출항목별 지출액에 대한 백분위수를 구한 값임. 이와 같은 이유로 해당 백분위수에서 12개 소비지출 항목별 지출액의 합과 생계비는 일치하지 않음.

주2) 세부 소비지출 항목에 대한 소비지출액 추정 결과는 큰 표집오차(sampling error)로 인해서 추정의 정확도가 떨어질 수 있음.

## (3) 34세 이하

- '21년 중 34세 이하 비혼 단신근로자의 실태생계비의 중위수는 2,065,810원, 하위 25%는 1,611,109원, 상위 25%는 2,575,618원임

【단위 : 원】

구분	2021년 34세 이하				
	10%	25%	50%	75%	90%
소득	1,489,087	2,146,000	2,758,560	3,685,498	4,486,580
근로소득	1,000,000	2,023,157	2,691,670	3,576,610	4,400,975
기타소득	0	0	33,333	154,309	533,333
<b>실태생계비</b>	<b>1,263,894</b>	<b>1,611,109</b>	<b>2,065,810</b>	<b>2,575,618</b>	<b>3,294,063</b>
식료품·비주류음료	41,640	70,355	113,530	170,537	231,883
주류·담배	0	0	12,130	48,950	101,820
의류·신발	0	16,100	65,333	145,432	256,120
주거·수도·광열	270,560	349,817	473,920	636,811	875,077
가정용품·가사서비스	1,000	6,017	18,300	43,900	93,967
보건	0	7,500	29,633	76,600	179,340
교통	34,883	66,540	104,067	175,567	292,033
통신	26,869	47,157	60,575	80,630	100,860
오락·문화	14,068	32,600	72,345	158,533	296,436
교육	0	0	0	0	93,333
음식·숙박	159,313	243,950	343,933	454,767	584,200
기타 상품·서비스	18,800	42,500	79,531	154,122	245,397
조세	0	17,544	44,000	129,540	264,720
사회보장	0	150,690	219,151	316,970	422,880
기타	0	0	10,000	100,000	200,000

주1) 소득 항목 및 12개 소비지출항목별 지출액에 대한 각 백분위수(예를 들어 10%는 제10 백분위수를 의미함)는 각각의 소득액 또는 소비지출항목별 지출액에 대한 백분위수를 구한 값임. 이와 같은 이유로 해당 백분위수에서 12개 소비지출 항목별 지출액의 합과 생계비는 일치하지 않음.

주2) 세부 소비지출 항목에 대한 소비지출액 추정 결과는 큰 표집오차(sampling error)로 인해서 추정의 정확도가 떨어질 수 있음.

## (4) 35세 이상

- '21년 중 35세 이상 비혼 단신근로자의 실태생계비의 중위수는 1,874,468원, 하위 25%는 1,347,515원, 상위 25%는 2,649,313원임

【단위 : 원】

구분	2021년 35세 이상				
	10%	25%	50%	75%	90%
소득	1,211,000	1,950,000	2,788,007	3,729,394	5,265,000
근로소득	740,000	1,656,667	2,600,000	3,523,390	4,996,706
기타소득	0	0	55,000	342,333	799,210
<b>실태생계비</b>	<b>997,053</b>	<b>1,347,515</b>	<b>1,874,468</b>	<b>2,649,313</b>	<b>3,653,073</b>
식료품·비주류음료	65,780	108,997	168,317	244,120	323,685
주류·담배	0	550	15,300	87,817	151,350
의류·신발	0	7,500	33,667	93,375	193,667
주거·수도·광열	215,880	295,925	400,980	557,835	880,710
가정용품·가사서비스	1,507	6,150	19,913	57,483	137,800
보건	0	13,700	48,957	123,870	277,697
교통	17,400	50,000	94,133	176,750	309,900
통신	24,749	38,164	56,499	80,100	105,837
오락·문화	7,100	16,800	35,667	89,467	208,640
교육	0	0	0	0	0
음식·숙박	55,965	134,333	234,500	378,300	538,567
기타 상품·서비스	18,950	44,933	85,833	146,450	230,672
조세	0	5,210	41,400	131,737	302,995
사회보장	0	52,570	190,890	292,400	442,050
기타	0	0	33,333	137,250	310,000

주1) 소득 항목 및 12개 소비지출항목별 지출액에 대한 각 백분위수(예를 들어 10%는 제10 백분위수를 의미함)는 각각의 소득액 또는 소비지출항목별 지출액에 대한 백분위수를 구한 값임. 이와 같은 이유로 해당 백분위수에서 12개 소비지출 항목별 지출액의 합과 생계비는 일치하지 않음.

주2) 세부 소비지출 항목에 대한 소비지출액 추정 결과는 큰 표집오차(sampling error)로 인해서 추정의 정확도가 떨어질 수 있음.

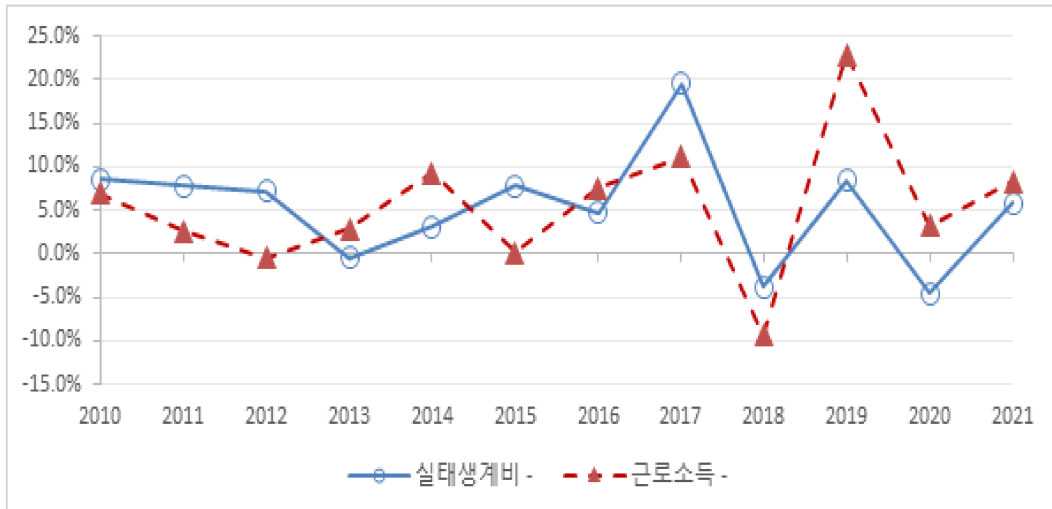
## <참고자료 6> 비혼 단신근로자 실태생계비 및 근로소득의 전년대비 증감률 현황(2010-2021)

○ 최근 평균 실태생계비 및 근로소득 추정값 및 전년대비 증감율

【단위: 원】

연도	실태생계비	근로소득	전년도 대비 증감률	
			실태생계비	근로소득
2010	1,309,045	1,630,080	8.58%	6.92%
2011	1,410,748	1,673,330	7.77%	2.65%
2012	1,512,717	1,665,715	7.23%	-0.46%
2013	1,506,179	1,713,779	-0.43%	2.89%
2014	1,553,390	1,872,719	3.13%	9.27%
2015	1,673,803	1,874,796	7.75%	0.11%
2016	1,752,898	2,015,583	4.73%	7.51%
2017	2,095,058	2,239,284	19.52%	11.10%
2018	2,014,955	2,029,467	-3.82%	-9.37%
2019	2,184,538	2,492,696	8.42%	22.83%
2020	2,084,332	2,571,963	-4.59%	3.18%
2021	2,205,432	2,785,507	5.81%	8.30%

○ 최근 평균 실태생계비 및 근로소득의 전년대비 증감율 추이



## 〈참고자료 7〉 2021년 가계동향 결과: 통계청

### 1. 가구<sup>2)</sup>당 월평균 소비지출 (2021년 연간)

- 2021년 가구당 월평균 소비지출은 249만 5천원으로 전년대비 3.9% 증가(실질소비지출 1.4% 증가)
  - 교통(-0.7%)을 제외하고, 식료품·비주류음료(4.2%), 의류·신발(6.5%), 주거·수도·광열(4.3%), 교육(14.1%), 음식·숙박(5.8%) 등 대부분 증가
  - 소비자물가 상승을 고려하면, 식료품·비주류음료(-1.6%), 교통(-6.6%), 기타상품·서비스(-1.0%)에서 실질소비지출 감소
- 소비지출 비목별 비중은 식료품·비주류음료(15.9%), 음식·숙박(13.5%), 주거·수도·광열(12.0%), 교통(11.5%) 순

<전국 가구의 가구당 월평균 소비지출(2021)>

(단위: 천원, %, 전년 대비)

	2020년		2021년		증감률	
	금액	구성비	증감률	구성비	2020년	2021년
가 구 원 수 (명)	2.40		2.36		1.00	
가 구 주 연 령 (세)	52.6		52.8		50.6	
소 비 지 출	2,400	100.0	2,495	100.0	-2.3	3.9
식료품·비주류음료	381	15.9	397	15.9	14.6	4.2
주류·담배	38	1.6	39	1.6	4.8	4.0
의류·신발	118	4.9	126	5.0	-14.5	6.5
주거·수도·광열	286	11.9	298	12.0	3.3	4.3
가정용품·가사서비스	127	5.3	130	5.2	9.9	2.6
보건	221	9.2	226	9.1	9.0	2.7
교통	289	12.0	287	11.5	-2.4	-0.7
통신	120	5.0	124	5.0	-2.6	3.4
오락·문화	140	5.8	143	5.7	-22.6	2.2
교육	159	6.6	182	7.3	-22.3	14.1
음식·숙박	319	13.3	338	13.5	-7.7	5.8
기타상품·서비스	204	8.5	206	8.3	-1.1	1.0
※식료품·비주류음료+식사비	690	28.8	722	28.9	3.6	4.6

2) 1인 이상 가구(농림어가 포함)

## 2. 가구원수별 가구당 월평균 소비지출

- 가구원수별 월평균 소비지출은 1인 가구 141만원(전년 대비 6.7%), 2인 가구 215만원(5.6%), 3인 가구 312만원(3.8%), 4인 가구 385만원(4.3%), 5인 이상 가구 425만원(6.9%)임
- 1인 가구는 식료품·비주류음료(7.2%), 의류·신발(7.8%), 가정용품·가사서비스(8.8%), 교통(20.0%), 기타상품·서비스(8.9%), 통신(6.6%), 오락·문화(7.1%), 보건(4.2%)이 증가한 반면, 교육(-4.8%)에서 감소
- 4인 가구는 식료품·비주류음료(3.2%), 주류·담배(11.6%), 가정용품·가사서비스(9.5%), 보건(8.3%), 교육(21.1%), 통신(7.5%) 등은 증가한 반면, 교통(-10.8%), 기타상품·서비스(-1.0%) 등에서 감소
- 소비지출 항목별 구성비는, 식료품·비주류음료가 가장 높은 다른 유형과 달리 1인 가구는 주거·수도·광열이 18.5%로 가장 높고, 4인 가구와 5인 이상 가구는 교육 지출이 각각 14.2%, 14.9%로 상대적으로 높음
- 1인 가구는 주거·수도·광열(18.5%), 음식·숙박(16.6%), 식료품·비주류음료(13.8%) 순으로 높음
- 4인 가구는 식료품·비주류음료(14.9%), 교육(14.2%), 음식·숙박(12.9%), 교통(10.5%) 순으로 높음



&lt; 가구원수별 소비지출 &gt;

(단위: 천원, %)

구분	전국 가구		1인		2인		3인		4인		5인 이상	
	금액	구성비	금액	구성비	금액	구성비	금액	구성비	금액	구성비	금액	구성비
가구 분 포 (%)	100.0		30.3		28.2		21.1		16.5		3.9	
가구원 수 (명)	2.40		1.00		2.00		3.00		4.00		5.20	
가구주 연령 (세)	52.8		50.9		59.8		51.7		47.3		47.0	
소비지출	2,495	100.0	1,409	100.0	2,154	100.0	3,123	100.0	3,852	100.0	4,248	100.0
식료품·비주류음료	397	15.9	194	13.8	405	18.8	490	15.7	575	14.9	658	15.5
주류·담배	39	1.6	33	2.3	35	1.6	44	1.4	48	1.2	48	1.1
의류·신발	126	5.1	69	4.9	99	4.6	165	5.3	202	5.2	225	5.3
주거·수도·광열	298	11.9	260	18.5	280	13.0	337	10.8	339	8.8	350	8.2
가정용품·가사서비스	130	5.2	62	4.4	115	5.3	166	5.3	219	5.7	201	4.7
보건	226	9.1	123	8.7	259	12.0	259	8.3	288	7.5	359	8.5
교통	287	11.5	150	10.6	257	11.9	391	12.5	406	10.5	491	11.6
통신	124	5.0	65	4.6	100	4.6	159	5.1	201	5.2	234	5.5
오락·문화	143	5.7	90	6.4	106	4.9	177	5.7	232	6.0	257	6.0
교육	182	7.3	20	1.4	47	2.2	224	7.2	546	14.2	631	14.9
음식·숙박	338	13.5	234	16.6	263	12.2	434	13.9	495	12.9	498	11.7
기타상품·서비스	206	8.3	110	7.8	188	8.7	277	8.9	300	7.8	295	6.9

### 3. 소득 동향 [2021년 4/4분기]

※ 통계청 가계동향조사(소득) 부문 결과는 비소비지출 동향과 함께 매분기 공표하며, 연간 통계를 따로 공표하고 있지 않음.

□ 2021년 4/4분기 가구당 월평균 소득은 464만 2천원으로 전년동분기 대비 6.4% 증가(실질소득 2.8% 증가)

○ 경상소득은 6.1% 증가

- 근로소득, 사업소득, 이전소득은 각각 5.6%, 8.6%, 3.9% 증가

· 공적이전소득은 10.7% 증가했으나, 사적이전소득은 8.6% 감소

○ 비경상소득\*은 26.5% 증가

\* 경조소득 및 실비보험 탄 금액 등 비경상적 수입

#### 〈가구당 월평균 소득(2021년도 4/4분기)〉

(단위: 천원, %, 전년동분기대비)

	금액					증감률	
	'20.4/4	구성비	'21.3/4	'21.4/4	구성비	'21.3/4	'21.4/4
가 구 원 수(명)	2.39	-	2.37	2.36	-	-	-
가 구 주 연 령(세)	52.5	-	52.6	52.7	-	-	-
소 득	4,362	100.0	4,729	4,642	100.0	8.0	6.4
경 상 소 득	4,280	98.1	4,666	4,539	97.8	8.3	6.1
근 로 소 득	2,738	62.8	2,954	2,893	62.3	6.2	5.6
사 업 소 득	937	21.5	885	1,018	21.9	3.7	8.6
재 산 소 득 *	25	0.6	24	26	0.6	-23.9	3.9
이 전 소 득	580	13.3	804	602	13.0	25.3	3.9
공 적 이 전	375	8.6	583	415	8.9	30.4	10.7
사 적 이 전	205	4.7	221	187	4.0	13.4	-8.6
비 경 상 소 득 *	81	1.9	63	103	2.2	-10.0	26.5

\* 상대표준오차(RSE)가 높아 이용 시 유의

#### 4. 비소비지출 동향(2021년 4/4분기)

- 2021년 4/4분기 가구당 월평균 비소비지출은 85만 9천원으로 전년동분기대비 4.8% 증가
  - 경상조세(18.8%), 사회보험료(10.3%), 이자비용(4.4%) 증가
  - 가구간이전지출은 5.5% 감소

##### 〈가구당 월평균 비소비지출(2021년도 4/4분기)〉

(단위: 천원, %, 전년동분기대비)

	금액				증감률	
	'20.4/4	'21.3/4	'21.4/4	구성비	'21.3/4	'21.4/4
비 소 비 지 출	820	956	859	100.0	11.4	4.8
경 상 조 세	147	262	175	20.4	16.8	18.8
비 경 상 조 세 *	23	25	22	2.6	45.7	-2.3
연 금 기 여 금	136	137	139	16.1	7.4	1.8
사 회 보 험 료	146	160	161	18.8	12.1	10.3
이 자 비 용	83	87	86	10.0	2.1	4.4
가 구 간 이 전 지 출	207	209	196	22.8	14.4	-5.5
비영리단체로 이전지출	78	76	80	9.3	-3.2	2.9

\* 상대표준오차(RSE)가 높아 이용 시 유의

## 〈참고자료 8〉 1인 이상 근로자 가구에 대한 생계비 분석

### 1. 원자료 정리

- 통계청의 『가계동향조사』 결과 원자료 중 비혼 단신근로자 분석 결과에 추가로 가구원 1인 이상의 근로자 가구를 대상으로 실태생계비 개념에 적합한 분석대상 자료를 구축하여 분석함으로써 최저임금위원회 심의를 위한 기초 자료로 참고
  - 가구원 1인 이상의 근로자 가구를 대상으로 자가, 무상주택, 사택 거주자는 제외
- 2021년 『가계동향조사(통합자료)』 자료에서 분석대상이 되는 전 연령의 1인 이상 근로자 가구는 14,207가구
  - 가구원 1인 이상의 근로자 가구를 대상으로 자가(7,872가구), 무상주택(530가구), 사택(147가구) 거주 가구를 분석대상에서 제외하여 5,658가구에 대한 자료 분석
  - 가구원 1인의 근로자 가구는 2,747가구, 가구원 2인의 근로자 가구는 1,479가구, 가구원 3인의 근로자 가구는 722가구, 가구원 4인의 근로자 가구는 582가구, 가구원 5인이상의 근로자 가구는 128가구임.

### 2. 전체(1인 이상) 근로자가구의 실태생계비 분석 결과

#### 가. 전체(1인 이상) 근로자 가구의 실태생계비 분석 결과 요약표

<표 8-1> 가구원 수별 실태생계비(분위수별)

【원, %, 전년대비 증감률】

구분	전체		1인 가구		2인 가구		3인 가구		4인 가구		5인 이상 가구	
	실태생계비	증감률	실태생계비	증감률	실태생계비	증감률	실태생계비	증감률	실태생계비	증감률	실태생계비	증감률
표본평균	3,375,530	2.4%	2,238,471	5.9%	3,322,420	7.0%	4,516,289	2.4%	5,851,159	1.8%	6,326,150	9.4%
10%	1,340,517	6.2%	1,122,618	3.4%	1,518,958	7.6%	2,234,070	4.8%	2,892,658	0.9%	2,728,219	5.1%
25%	1,826,499	5.6%	1,496,356	6.9%	2,041,177	9.3%	2,889,219	2.9%	3,802,733	-0.5%	3,610,001	6.2%
50% (중위수)	2,656,446	2.0%	1,994,264	6.6%	2,806,476	7.9%	3,855,561	-0.2%	5,137,422	3.5%	5,333,135	7.5%
75%	4,108,983	2.1%	2,668,175	5.5%	3,979,334	12.3%	5,154,263	0.3%	7,399,401	6.3%	7,549,090	9.1%
90%	6,227,827	1.2%	3,512,928	4.5%	5,699,614	12.6%	7,665,388	-0.4%	9,892,598	5.0%	11,053,250	12.5%

## 나. 전체(1인 이상) 근로자 가구의 실태생계비

- '21년 중 전체(1인 이상) 근로자 가구의 월평균 실태생계비는 3,375,530원으로 전년에 비해 2.4% 증가

<표 8-2> 가구원수별 근로자가구 생계비 현황

【명, 원, %, 구성비】

구분	2021년도											
	전체		1인		2인		3인		4인		5인 이상	
응답자 수	5,658		2,747		1,479		722		582		128	
소득	4,264,909	100.0%	3,140,707	100.0%	4,320,985	100.0%	5,310,631	100.0%	6,584,914	100.0%	7,418,955	100.0%
근로소득	3,741,186	87.7%	2,884,948	91.9%	3,616,652	83.7%	4,507,109	84.9%	5,810,274	88.2%	6,222,620	83.9%
기타소득	523,723	12.3%	255,759	8.1%	704,333	16.3%	803,522	15.1%	774,639	11.8%	1,196,335	16.1%
실태생계비(A+B)	3,375,530	100.0%	2,238,471	100.0%	3,322,420	100.0%	4,516,289	100.0%	5,851,159	100.0%	6,326,150	100.0%
소비지출(A)	2,740,829	81.2%	1,781,723	79.6%	2,741,157	82.5%	3,743,740	82.9%	4,731,204	80.9%	5,089,378	80.4%
식료품·비주류음료	305,001	9.0%	161,029	7.2%	336,692	10.1%	446,741	9.9%	563,203	9.6%	650,165	10.3%
주류·담배	44,311	1.3%	42,257	1.9%	44,930	1.4%	44,447	1.0%	49,990	0.9%	49,561	0.8%
의류·신발	125,342	3.7%	91,436	4.1%	115,706	3.5%	168,974	3.7%	198,034	3.4%	226,594	3.6%
주거·수도·광열	763,937	22.6%	494,791	22.1%	782,993	23.6%	1,027,986	22.8%	1,340,402	22.9%	1,283,654	20.3%
가전제품·가사서비스	102,378	3.0%	56,778	2.5%	106,876	3.2%	150,780	3.3%	195,844	3.3%	178,171	2.8%
보건	172,277	5.1%	95,287	4.3%	218,533	6.6%	238,084	5.3%	269,574	4.6%	377,159	6.0%
교통	260,301	7.7%	175,015	7.8%	259,981	7.8%	432,538	9.6%	351,104	6.0%	388,016	6.1%
통신	117,708	3.5%	78,399	3.5%	124,915	3.8%	155,408	3.4%	191,479	3.3%	213,873	3.4%
오락·문화	146,766	4.3%	112,945	5.0%	135,764	4.1%	169,918	3.8%	239,919	4.1%	282,367	4.5%
교육	141,253	4.2%	23,760	1.1%	53,806	1.6%	224,653	5.0%	538,487	9.2%	637,848	10.1%
음식·숙박	371,756	11.0%	322,454	14.4%	362,272	10.9%	412,079	9.1%	495,889	8.5%	532,359	8.4%
기타 상품·서비스	189,799	5.6%	127,572	5.7%	198,690	6.0%	272,131	6.0%	297,278	5.1%	269,611	4.3%
비소비지출(B)	634,701	18.8%	456,748	20.4%	581,263	17.5%	772,549	17.1%	1,119,955	19.1%	1,236,772	19.6%
조세	208,067	6.2%	138,293	6.2%	175,900	5.3%	250,435	5.5%	408,978	7.0%	556,405	8.8%
사회보장	298,943	8.9%	223,627	10.0%	276,433	8.3%	373,935	8.3%	503,165	8.6%	456,079	7.2%
기타	127,691	3.8%	94,828	4.2%	128,930	3.9%	148,179	3.3%	207,812	3.6%	224,288	3.5%

주) 세부 소비지출 항목에 대한 소비지출액 추정 결과는 큰 표집오차(sampling error)로 인해서 추정의 정확도가 떨어질 수 있음.

- 근로자의 소득은 전년대비 1.8%, 근로소득은 전년대비 3.0% 증가

&lt;표 8-3&gt; 전체 근로자 가구 실태생계비 현황

【명, 원, %, 전년대비 증감률】

구분	연간				
	2021	2020	2019	증감률 (21/20)	증감률 (20/19)
응답자 수	5,658	5,269	4,118		
소득	4,264,909	4,190,281	4,100,693	1.8%	2.2%
근로소득	3,741,186	3,632,063	3,626,526	3.0%	0.2%
기타소득	523,723	558,218	474,167	-6.2%	17.7%
<b>실태생계비</b>	<b>3,375,530</b>	<b>3,296,003</b>	<b>3,403,977</b>	<b>2.4%</b>	<b>-3.2%</b>
소비지출	2,740,829	2,699,941	2,794,378	1.5%	-3.4%
비소비지출	634,701	596,061	609,598	6.5%	-2.2%

## 다. 가구원 수별 실태생계비 증감 현황

### (1) 1인 근로자 가구의 실태생계비

- '21년 중 1인 근로자 가구의 월평균 생계비는 2,238,471원으로 전년도에 비해 5.9% 증가

&lt;표 8-4&gt; 1인 근로자 가구 생계비 현황

【명, 원, %, 전년대비 증감률】

구분	연간				
	2021	2020	2019	증감률 (21/20)	증감률 (20/19)
응답자 수	2,747	2,388	1,792		
소득	3,140,707	2,912,022	2,850,648	7.9%	2.2%
근로소득	2,884,948	2,673,368	2,591,023	7.9%	3.2%
기타소득	255,759	238,654	259,625	7.2%	-8.1%
<b>실태생계비</b>	<b>2,238,471</b>	<b>2,112,978</b>	<b>2,246,523</b>	<b>5.9%</b>	<b>-5.9%</b>
소비지출	1,781,723	1,713,551	1,839,119	4.0%	-6.8%
비소비지출	456,748	399,428	407,405	14.4%	-2.0%

## (2) 2인 근로자 가구의 실태생계비

- '21년 중 2인 근로자 가구의 월평균 실태생계비는 3,322,420원으로 전년에 비해 7.0% 증가

<표 8-5> 2인 근로자가구 실태생계비 현황

【명, 원, %, 전년대비 증감률】

구분	연간				
	2021	2020	2019	증감률 (21/20)	증감률 (20/19)
응답자 수	1,479	1,364	1,034		
소득	4,320,985	4,072,436	4,119,579	6.1%	-1.1%
근로소득	3,616,652	3,339,147	3,530,605	8.3%	-5.4%
기타소득	704,333	733,289	588,974	-3.9%	24.5%
<b>실태생계비</b>	<b>3,322,420</b>	<b>3,104,536</b>	<b>3,236,740</b>	<b>7.0%</b>	<b>-4.1%</b>
소비지출	2,741,157	2,597,822	2,656,948	5.5%	-2.2%
비소비지출	581,263	506,714	579,792	14.7%	-12.6%

## (3) 3인 근로자 가구의 실태생계비

- '21년 중 3인 근로자 가구의 월평균 실태생계비는 4,516,289원으로 전년에 비해 2.4% 증가함

<표 8-6> 3인 근로자가구의 실태생계비 현황

【명, 원, %, 전년대비 증감률】

구분	연간				
	2021	2020	2019	증감률 (21/20)	증감률 (20/19)
응답자 수	722	777	722		
소득	5,310,631	5,431,730	5,092,623	-2.2%	6.7%
근로소득	4,507,109	4,430,390	4,339,796	1.7%	2.1%
기타소득	803,522	1,001,340	752,827	-19.8%	33.0%
<b>실태생계비</b>	<b>4,516,289</b>	<b>4,410,844</b>	<b>4,120,582</b>	<b>2.4%</b>	<b>7.0%</b>
소비지출	3,743,740	3,667,519	3,398,533	2.1%	7.9%
비소비지출	772,549	743,326	722,049	3.9%	2.9%

## (4) 4인 근로자 가구의 실태생계비

- '21년 중 4인 근로자 가구의 월평균 실태생계비는 5,851,159원으로 전년에 비해 1.8% 증가함

&lt;표 8-7&gt; 4인 근로자 가구의 실태생계비 현황

【명, 원, %, 전년대비 증감률】

구분	연간				
	2021	2020	2019	증감률 (21/20)	증감률 (20/19)
응답자 수	582	581	449		
소득	6,584,914	6,554,824	6,266,995	0.5%	4.6%
근로소득	5,810,274	5,801,086	5,692,665	0.2%	1.9%
기타소득	774,639	753,738	574,330	2.8%	31.2%
<b>실태생계비</b>	<b>5,851,159</b>	<b>5,749,279</b>	<b>5,855,677</b>	<b>1.8%</b>	<b>-1.8%</b>
소비지출	4,731,204	4,640,638	4,783,321	2.0%	-3.0%
비소비지출	1,119,955	1,108,641	1,072,356	1.0%	3.4%

## (5) 5인 이상 근로자 가구의 실태생계비

- '21년 중 5인 이상 근로자 가구의 월평균 실태생계비는 6,326,150원으로 전년에 비해 9.4% 증가함

&lt;표 8-8&gt; 5인 이상 근로자 가구의 실태생계비 현황

【명, 원, %, 전년대비 증감률】

구분	연간				
	2021	2020	2019	증감률 (21/20)	증감률 (20/19)
응답자 수	128	159	121		
소득	7,418,955	7,214,945	5,658,643	2.8%	27.5%
근로소득	6,222,620	6,269,570	4,994,894	-0.7%	25.5%
기타소득	1,196,335	945,375	663,749	26.5%	42.4%
<b>실태생계비</b>	<b>6,326,150</b>	<b>5,780,182</b>	<b>5,115,054</b>	<b>9.4%</b>	<b>13.0%</b>
소비지출	5,089,378	4,641,393	4,278,276	9.7%	8.5%
비소비지출	1,236,772	1,138,789	836,778	8.6%	36.1%



## 〈참고자료 9〉 생계비 분석 데이터의 연도별 인구통계학적 속성별 응답자 분포 비교: 가중치 적용 후

### 1. 성 및 연령대별 분포

구분	2019년도 조사			2020년도 조사			2021년도 조사		
	남	여	합계	남	여	합계	남	여	합계
20대	17.7%	19.5%	37.2%	16.7%	17.8%	34.5%	13.3%	15.4%	28.7%
30대	17.9%	8.8%	26.7%	17.1%	9.7%	26.7%	18.4%	11.7%	30.1%
40대	8.0%	5.4%	13.4%	7.4%	6.2%	13.6%	8.8%	6.2%	15.0%
50대	7.0%	6.9%	13.9%	7.7%	6.9%	14.5%	8.5%	5.6%	14.1%
60세이상	4.3%	4.7%	9.0%	4.7%	5.9%	10.6%	5.0%	7.0%	12.0%
합계	54.8%	45.2%	100.0%	53.5%	46.5%	100.0%	54.0%	46.0%	100.0%

### 2. 성 및 학력별 분포

구분	2019년도 조사			2020년도 조사			2021년도 조사		
	남	여	합계	남	여	합계	남	여	합계
고졸	27.7%	20.7%	48.4%	25.9%	21.0%	46.8%	24.9%	20.2%	45.1%
초대졸 이상	27.1%	24.5%	51.6%	27.7%	25.5%	53.2%	29.1%	25.8%	54.9%
합계	54.8%	45.2%	100.0%	53.5%	46.5%	100.0%	54.0%	46.0%	100.0%



MINIMUM WAGE COMMISSION

**별 첨**





## 별첨1 가계동향조사 개요

### □ 모집단 및 표본설계

- 목표모집단 : 전국의 모든 일반가구(농림어가 포함)
- 조사모집단 : 전국의 모든 일반가구 중 소득 및 지출 파악이 가능한 가구
  - \* 일반가구가 아닌 집단가구, 가구지출과 영업용 지출이 구분되지 않는 음식숙박  
겸용주택가구, 장기출타가구, 비혈연가구, 외국인가구 등 제외
- 표본추출 : 층화2단 집락추출(전용 표본을 이용한 6-6-6 연동표본체계)
- 목표정도 : 상대표준오차 전국 소득 2.5%, 소비지출 1.5%이내
- 표본규모 : 매월 약 7,200가구

### □ 조사대상 기간 및 조사주기

- 조사대상월 한 달간의 소득 및 지출에 대해서 매월 조사

### □ 조사방법

- 소득 및 지출 관련 항목 : 표본가구에서 직접 가계부에 기입(입력)하는 방식
- 가구 및 가구원 관련 항목 : 조사담당자가 면접을 통해 자료 수집

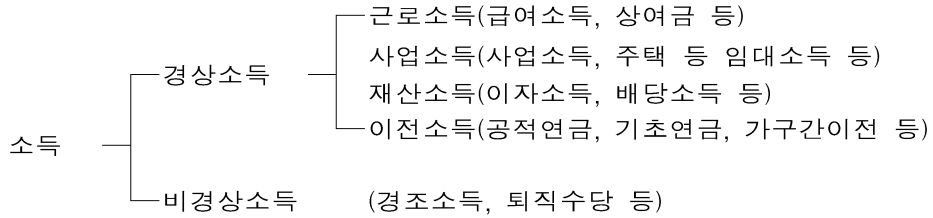
### □ 결과공표

- 보도자료 및 KOSIS 공표 : 조사대상 분기 익익월(5월, 8월, 11월, 익년 2월)

### □ 주요 용어

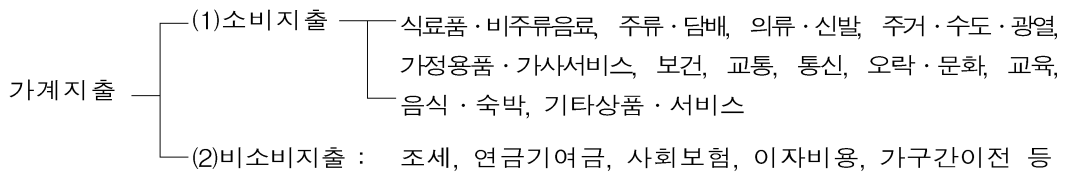
#### 1) 소득

가구가 생산활동에 참여함으로써 얻는 일체의 현금 및 현물, 자본투자의 대가, 타 가구나 경제주체로부터 정상적 이전 및 기타 비정상적 활동으로부터의 소득 포함. 단, 자산거래, 이전 및 보유로 인한 평가손익 및 자산거래로 인한 손익은 포함하지 않음



## 2) 가계지출

가계를 운영하기 위해 소비하는 상품과 서비스 구입 대가로 지출한 소비지출과 조세, 연금기여금, 사회보험 등과 같이 의무성이 부여된 지출이나 가구 또는 비영리 단체 등으로 대가 없이 이전하는 지출인 비소비지출로 구성



※ 소비지출은 UN 등에서 권고하는 COICOP(Classification Of Individual Consumption by Purpose, 1999)에 따라 분류

## 3) 처분가능소득

가구의 소득에서 비소비지출을 차감한 금액으로 가구에서 소비지출과 저축 등으로 처분할 수 있는 소득(소득 - 비소비지출)

## 4) 흑자액

처분가능소득에서 소비지출을 차감한 금액으로 저축이나 자산 구입, 부채상환 등에 사용할 수 있는 금액(처분가능소득 - 소비지출)

## 5) 흑자율

처분가능소득에서 흑자액이 차지하는 비율[=(흑자액/처분가능소득)×100]

## 6) 평균소비성향

처분가능소득에서 소비지출이 차지하는 비율 $[(\text{소비지출}/\text{처분가능소득}) \times 100]$

## 7) 균등화 처분가능소득(OECD, Wave6 기준)

소득분배지표 작성을 목적으로 OECD기준 균등화 처분가능소득은 다음과 같이 계산됨

- 균등화 처분가능소득 $=(\text{시장소득}^{\text{㉠}} + \text{공적이전소득}^{\text{㉡}} - \text{공적이전지출}^{\text{㉢}}) / \sqrt{\text{가구원수}}$

㉠ 시장소득 = 근로소득+사업소득+재산소득+사적이전소득

㉡ 공적이전소득 : 공적연금, 기초연금, 사회수혜금, 연말정산환급금

㉢ 공적이전지출 : 경상조세, 연금기여금, 사회보험료

- 균등화 처분가능소득은 다른 가구와 후생수준을 비교할 수 있도록 가구소득을 가구원 단위( $\sqrt{\text{가구원수}}$ )로 배분한 소득